



# АРГУМЕНТИ НА КОРИСТЬ МІСЦЕВОЇ ФІЛАНТРОПІЇ

Як на практиці  
розвивати місцеві  
ресурси, можливості  
та довіру—і чому це  
важливо

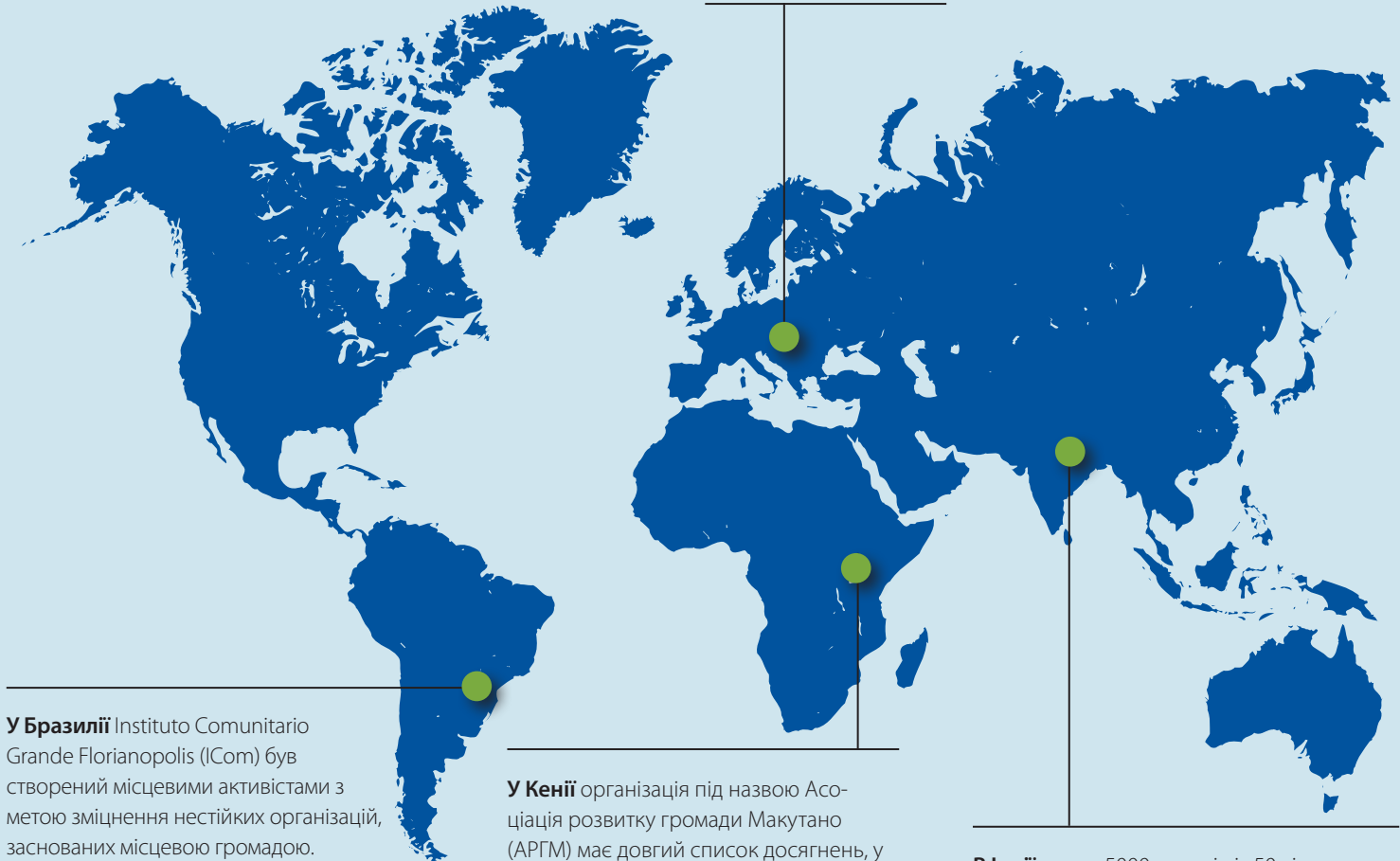
Від Кенії до Індії, від Словаччини до Бразилії місцеві мешканці покращили школи, створили робочі місця, активізували громадянські організації та мобілізували донорів.

Як громадам вдалося цього досягти?

**Вони звернулися до місцевої філантропії!**

# Місцевий досвід, глобальне розповсюдження

**У Словаччині** Фонд міста Банська Бистриця є першим фондом громади в Східній Європі. Не зважаючи на те, що він був заснований як проект Всесвітньої Організації Охорони Здоров'я "Здорові Міста", нині він об'єднує місцевих донорів, спрямовує свою стратегію на громадські ініціативи. Фонд підтримує організації, які допомагають дітям вулиць міста; сприяє створенню організації, які підтримують місцеві спільноти ромів. У фонді є Молодіжний Банк який залучає молоде населення до філантропії. Виконавчий директор фонду, Беата Гірт, одного разу виголосила його найбільше досягнення: "продемонстрував місцевим жителям, що вони мають достатньо енергії та можливостей самостійно вирішувати свої проблеми".



**У Бразилії** Instituto Comunitario Grande Florianopolis (ICom) був створений місцевими активістами з метою зміцнення нестійких організацій, заснованих місцевою громадою. Діяльність ICom вражає з багатьох причин. Він заохочує місцевих донорів робити інвестиції в розвиток громади. Він слідує за станом ресурсів громади та висвітлює питання місцевого значення. Він сприяє інноваційному використанню технологій для отримання соціального блага. Завдяки ньому функціонує концепція фонду місцевих громад Бразилії. "Ми зробили висновок, що в першу чергу нам необхідно стимулювати культуру систематичних пожертв" - сказав Андерсон Джованні да Сілва, виконавчий директор ICom. "Потім ми надаємо інструменти, які допоможуть громадським організаціям, окремим донорам, компаніям і владі працювати разом".

**У Кенії** організація під назвою Асоціація розвитку громади Макутано (АРГМ) має довгий список досягнень, у тому числі побудова дев'яти гребель і буріння 17 свердловин та меліорація 4047 акрів родючої землі. У той час як ці результати вражають, в її історії визначним є те, як ця організація розвинула спроможність мешканців управляти своїм власним розвитком. Рафаель Масіка, місцевий лідер, який зіграв важливу роль у формуванні АРГМ, пояснює прихильність організації до зміцнення саме довгострокового потенціалу громади так: "Люди в Кенії бідні не тому, що їм не вистачає ресурсів, а тому, що їм не вистачає знань про те, як використовувати свої ресурси".

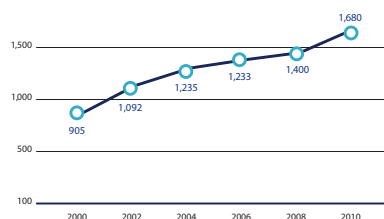
**В Індії** понад 5000 жителів із 50 сіл разом стали членами Фонду "Праятна". Керуючись принципом "вирішуємо місцеві проблеми на місцевому рівні", вони заохотили мешканців, в основному далітів та мусульман, вкласти їхні ресурси, такі як час, їжа, гроші та інші, для успішного захисту своїх громадянських прав, осель, робочих місць, для підзвітності уряду і соціальної справедливості. Організація розвинула здібності місцевих лідерів, налагодила стосунки між індіїстською та мусульманською громадами, а також сприяла зміцненню колективного впливу. "Коли ми поодинокі, вони не слухають нас, - говорить один із членів організації, — але ми завжди почуті, коли ми разом".

## Зростання кількості новостворень

У всьому світі засоби, якими громадяни впроваджують у життя практику місцевої філантропії<sup>1</sup> постійно змінюються. Вони створюють нові організації і керують ними, вони ростуть і приносять місцеві фінанси та інші ресурси. Вони підлаштовують програми, щоб відповідати потребам громади та підвищують обізнаність про місцеві проблеми. Вони згуртовують лідерів громад, зміцнюють громадянське суспільство, а також планують на довгострокову перспективу.

Організації місцевої філантропії примножуються. З 2000 по 2010 рр. один їх тип — фонди місцевих громад — зріс на вражаючі 86%, що в середньому налічує біля 70 фондів у рік.<sup>2</sup> Це зростання пояснюється рядом факторів, поміж яких існування організацій, що підтримували розвиток даної практики, гнучка організаційна модель, довгострокове фінансування, а також розповсюдження в усьому світі намагань створити громадянське суспільство.

КІЛЬКІСТЬ ФОНДІВ ГРОМАД У 2000-2010 РР.



У той час як фонди місцевих громад стали найпопулярнішою формою місцевої філантропії, підступаються нові типи організацій. “За останні кілька років пройшла нова хвиля організацій, які займаються філантропією”, - говорить Галіма Магомед з TrustAfrica. “Вони є органічними і пустили коріння в своєму середовищі, вони не сповідають певну концепцію і не сліднують чужим означенням поняття місцевої філантропії.”

За своєю суттю, місцева філантропія створює умови для взаємодопомоги. Цей імпульс допомагати один одному є природній імпульс, що знаходиться в усіх суспільствах і культурах. Справді, багато практиків прирівнюють місцеву філантропію до колективного пориву, так само як і до організаційної форми.

Враховуючи, що місцева філантропія однозначно здатна передавати цей імпульс в усталені місцеві організації, є гнучкою, тобто може підлаштуватися до місцевих обставин і місцевих донорів, то не дивно, що громади проявляють інтерес.

**“Відбулися зміни в плані того, як місцева філантропія практикується в країнах, що розвиваються. Вона відійшла від північноамериканської установки на вимоги донорів і є набагато гнучкішою. ІННОВАЦІЇ приходять з Африки, Азії та Латинської Америки.”**

**АВІЛА КІЛМУРЕЙ, ФОНД ГРОМАДИ ПІВНІЧНОЇ ІРЛАНДІЇ**

<sup>1</sup> Як зазначено в *The Value of Community Philanthropy, 2010-2011 рр.*, дискутуючи, практики і спонсори розробили “визначення за характеристиками” місцевої філантропії, в тому числі, що вона “організована і структурована”, “самоспрямована”, “діє як відкрита структура”, “будує громадянське суспільство”, “використовує місцеві гроші і ресурси” і “прагне до всеосяжного і справедливого суспільства”. З доповіддю підготовленою на замовлення Фонду Ага Хана США та Фонду Чарльза Стюарта Мотта і написаною Баррі Найтом можна ознайомитися за адресою <http://www.mott.org/files/publications/thevalueofcommunityphilanthropy.pdf>.

<sup>2</sup> Див. *The 2010 Global Status Report on Community Foundations*, підготовлений Worldwide Initiatives for Grantmaker Support (WINGS).

# Логіка місцевої філантропії

Громади повертаються до місцевої філантропії частково тому, що ця практика сприяє отриманню гарних результатів розвитку. За словами Дженні Годжсон з Глобального фонду для фондів місцевих громад, позаду місцевої філантропії криється потужна логіка, набір “якщо / то” гіпотез про те, як домогтися результатів важливих для мешканців, донорів і практиків:

- Якщо люди відчують себе співінвесторами в свій власний розвиток, то вони більше дбають про результати.
- Якщо жителі роблять внесок зі своїх власних ресурсів, то рушійні сили стають більш рівними, і відносини починають бути більш схожими на партнерські, а не на традиційні донор-бенефіціар.
- Якщо місцеве населення керує і робить внески до місцевої філантропії, то локальним отримувачам доведеться бути відповідальними та підзвітними громаді, таким чином створюючи соціальний капітал.
- Якщо інституції місцевої філантропії здатні виступати в якості сховищ різних видів довіри і ресурсів, то вони можуть скеровувати розвиток в продуктивні напрями.

Практики та прихильники місцевої філантропії визначили три її складові:

## РЕСУРСИ

Місцева філантропія створює та розгортає місцеві ресурси — фінансові та інші. Саме тому індивідуальні донори та донори, що представляють благодійні установи, вважають її ефективним шляхом до досягнення стійкості, нарощуючи ресурсну базу для роботи над проблемами громади. Використання місцевих ресурсів, залучення місцевих донорів та часте використання ендаументів — все це дозволяє місцевій філантропії в довгостроковій перспективі зміцнювати громадянське суспільство.

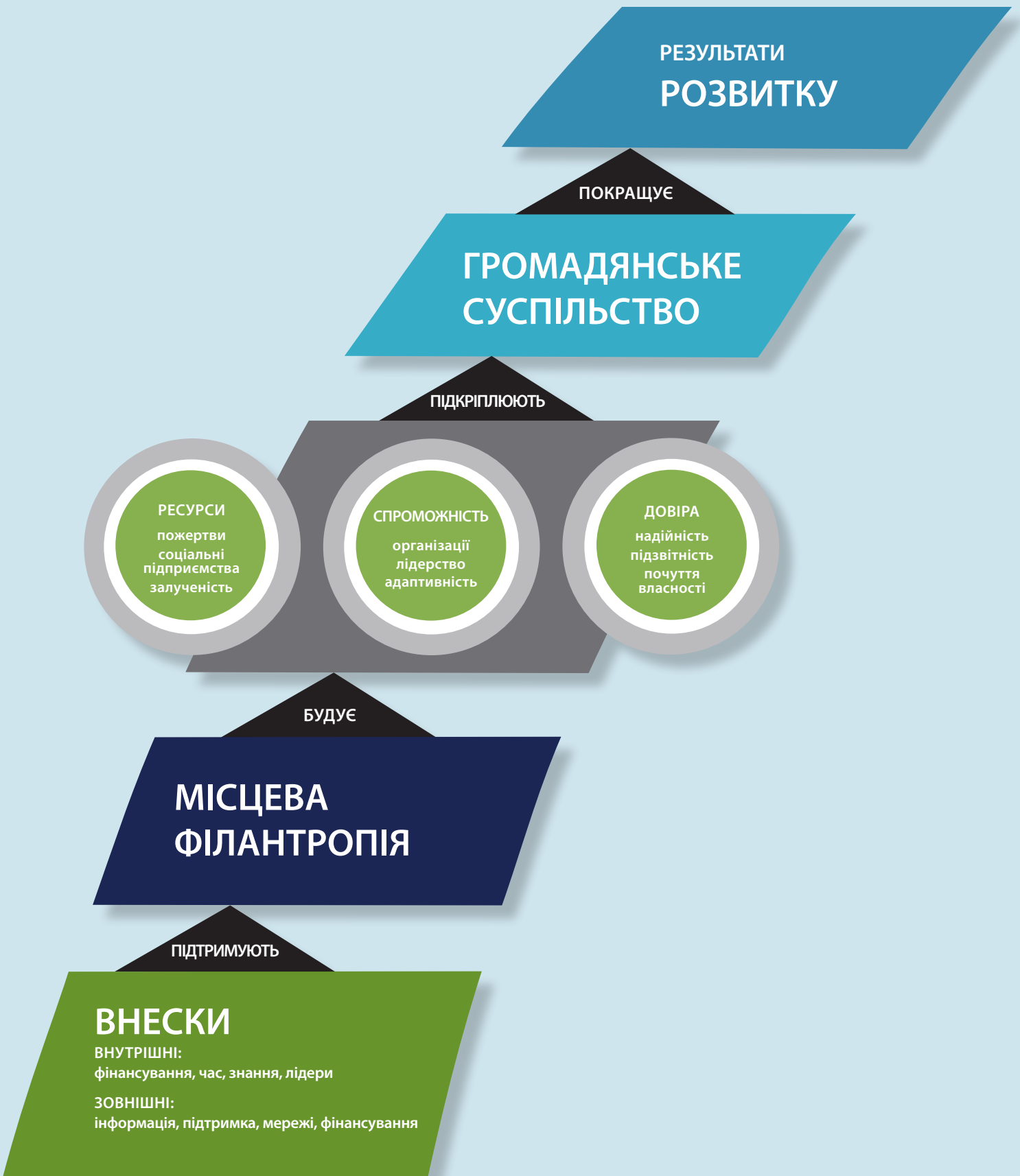
## СПРОМОЖНІСТЬ

Організації місцевої філантропії розробляють довгострокову спроможність у вигляді взаємозв'язків, знань, інфраструктури і лідерів, необхідних для громадянського суспільства — спроможності, які неможливо забезпечити короткостроковими підходами. Зокрема, місцева філантропія є ефективним інструментом посилення впливу громадян та їх участі. Вона знаходиться в ідеальному становищі, щоб допомогти організаціям адаптуватися до мінливих умов, нових місцевих пріоритетів, змін інтересів донорів та можливостей управління.

## ДОВІРА

Завдяки місцевому управлінню та прозорим рішенням, щодо фінансування, місцева філантропія формує довіру місцевих жителів до своїх місцевих установ і один до одного. Цей соціальний капітал зміцнює громадянське суспільство. Він породжує зацікавлення. Це формує почуття володіння процесу розвитку на місцевому рівні. І це дозволяє організаціям місцевої філантропії ефективно скликати, інформувати і мобілізувати мешканців тими засобами, які інші організації часто не можуть для цього задіяти.

# Шлях до гарних результатів



## Заклик до дій

Все більша кількість спонсорів, практиків і прихильників почали досліджувати шляхи зміцнення і зростання місцевої філантропії в світовому масштабі як стратегію розвитку, метод благодійництва та формування сильної громади.

Щоб збільшити свій радіус дії і впливовість в ролі практики ефективного розвитку, місцева філантропія потребує підтримки. Ця підтримка повинна ґрунтуватися на потребах громад, вона має ретельно слідкувати за подіями, що відбуваються насправді, і не повинна визначатися зовнішніми інтересами.

Заклик до підтримки базується на дослідженнях. Наприклад, у звіті *WINGS 2010 Global Status Report on Community Foundations* виявлено, що кращим провісником нового зростання фондів місцевих громад в період між 2008 і 2010 роками стала наявність національних або регіональних організацій, що протягом попередніх десяти років підтримували розвиток цих фондів.

І це опирається на почуття можливостей. Місцева філантропія виявилась ефективною і переконливою у різних географічних і культурних контекстах. Настала пора допомогти їй стати основною стратегією розвитку. Оскільки сучасні технології спрощують процедуру для зовнішніх донорів передачі коштів віддаленим громадам, організації місцевої філантропії необхідні для формування і ефективного використання цих інвестицій. Місцева філантропія готова до вдосконалення і зростання, а отже, зараз саме час, щоб діяти.

“Ми протягом тривалого часу працюємо в інтересах громадянського суспільства. Програми, в яких люди роблять щось для себе, виявилися найбільш **СТІЙКИМИ**. Лідерство, фінансові ресурси і добровільна підтримка є стійкими.”

МІРЗА ДЖАГАНІ, ФОНД АҒА ХАНА

“У певних місцевостях єдиний спосіб для людей мати ефективне втручання - це самостійно зібратися **РАЗОМ**. Нам потрібен спосіб, завдяки якому громади можуть бути активовані, мобілізовані та згуртовані.”

ТАДЕ АКІН АЙНА, КОРПОРАЦІЯ КАРНЕГІ

“Ми покладаємося на осіб, яких **ГРОМАДА** знає і кому довіряє.”

ФЕЛІЦІЯ ДЖОУНС, ФОНД ГРОМАДИ БЛЕК БЕЛТ

“Крок за кроком ми стаємо джерелом інформації та **ЗНАНЬ** про громаду.”

ЛЮСІЯ ДЕЛЛАГНЕЛО, ІСТИТУТО КОМУНІТАРІО ГРАНДЕ ФЛОРІАНПОЛІС

“Ми хотіли **ПЕРЕТВОРИТИ** громаду зсередини.”

МАРВА ЕЛ ДАЛІ, ФУНДАЦІЯ “ВАКФЕЙАТ АЛ МААДІ”

# Як ми можемо допомогти процвітання практики?

Розробляючи стратегію розвитку даної сфери, прибічники досліджують ряд питань :

- Як ми можемо надати більше можливостей для мережування за принципом “рівний з рівним” та обміну знаннями між фахівцями-практиками місцевої філантропії?
- Як ми можемо підвищити рівень розуміння практики шляхом проведення наукових досліджень, оцінок та спілкування?
- Які є ефективні засоби, щоб допомогти новоствореним організаціям місцевої філантропії досягти стійкості?
- Як зовнішні донори можуть підтримати місцеву філантропію мінімізуючи динаміки “ззовні-всередину”, що могла б зашкодити їй?
- Яка міжнародна інфраструктура може фінансувати дослідження, розробляти інструменти, залучати кошти, виявляти ресурси, залучати лідерів, створювати мережі і посилювати діяльність?
- Як ми можемо розбудувати глобальний рух для місцевої філантропії?

“Для зовнішніх донорів вкладати багато грошей і очікувати, що програми будуть стійкими - це виклик. Виходячи з нашого досвіду, якщо ви підтримуєте місцеву філантропію, робота дійсно триває.  
**ВОНА ПРАЦЮЄ.”**

ШЕНОН ЛАУДЕР, ФОНД ЧАРЛЬЗА СТУАРТА  
МОТТА

“Місцева філантропія забезпечує простір для експериментів. Ми маленькі, але **ГНУЧКІ**. Ми можемо заповнити прогалини. Йдеться про експериментування та винахідливість.”

**ЯН ДЕСПІГЕЛАРЕ, ФОНД ГРОМАДИ ЗАХІДНОЇ  
ФЛАНДРІЇ**

“Ми впевнені, що лише (створення) доброчину недостатньо, тому що це не є розвитком. **РОЗВИТОК**, ми впевнені, це те, що стоїть за доброчиною... Ви побудували місцевий потенціал? Ви змінили ставлення? Ви допомогли громаді думати по-іншому?”

**МОНІКА МУТУКУ, В МИНУЛОМУ ФОНД РОЗВИТКУ ГРОМАДИ КЕНІЇ**

“Завдяки місцевій філантропії **МІСЦЕВІ ДІЯЧІ** можуть розвиватися самі.”

**МЕРІЕНН ЙЕРКЕС, АГЕНТСТВО  
США З МІЖНАРОДНОГО  
РОЗВИТКУ**

## Приєднайся до Роботи!

Вже декілька організацій стали партнерами і почав діяти альянс прибічників місцевої філантропії, щоб дати відповіді на ці питання і зміцнити дану сферу. Вони запрошують вас приєднатися.

Для отримання додаткової інформації, будь ласка, звертайтеся:

Дженні Годжсон

[jenny@globalfundcf.org](mailto:jenny@globalfundcf.org)

[www.globalfundcommunityfoundations.org](http://www.globalfundcommunityfoundations.org)



**AGA KHAN FOUNDATION USA**  
1825 K Street NW, Suite 901  
Washington, D.C. 20006  
[www.akdn.org](http://www.akdn.org)  
[info.akfusa@akdn.org](mailto:info.akfusa@akdn.org)  
+1.202.293.2537



**CHARLES STEWART MOTT FOUNDATION**  
Mott Foundation Building  
503 S. Saginaw Street, Suite 1200  
Flint, MI 48502  
[www.mott.org](http://www.mott.org) [info@mott.org](mailto:info@mott.org)  
+1.810.238.5651



**GLOBAL FUND FOR COMMUNITY FOUNDATIONS**  
Fourth Floor, 158 Jan Smuts Avenue Rosebank  
Johannesburg 2196 South Africa  
[www.globalfundcommunityfoundations.org](http://www.globalfundcommunityfoundations.org)  
[info@globalfundcf.org](mailto:info@globalfundcf.org)  
+27.11.447.4396



**Rockefeller  
Brothers Fund**

Philanthropy for an Interdependent World

**ROCKEFELLER BROTHERS FUND**  
475 Riverside Drive, Suite 900  
New York, NY 10115  
[www.rbf.org](http://www.rbf.org)  
[communications@rbf.org](mailto:communications@rbf.org)  
+1.212.812.4200