



PLEDOARIE PENTRU filantropia comunitară

Cum putem dezvolta
resursele, capacitatea și
încrederea la nivel local
cu ajutorul practicii
filantropice și de ce este
importantă aceasta

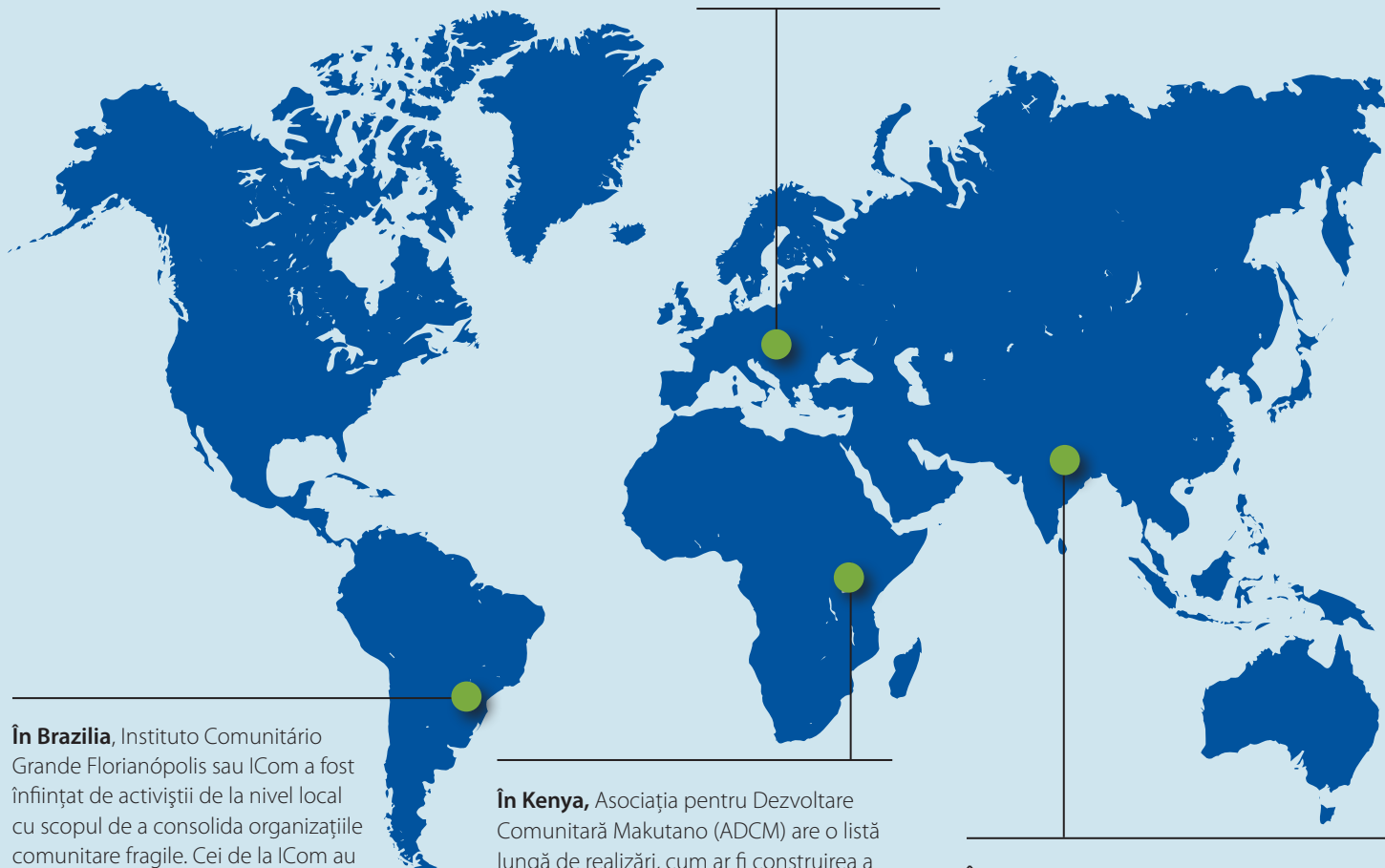
Din Kenya până în India, din Slovacia până în Brazilia, locuitorii comunităților locale au îmbunătățit calitatea educației, au creat locuri de muncă, au mobilizat cetățenii și donatorii au întărit capacitatea organizațiilor.

Cum au reușit să facă toate aceste lucruri comunitățile respective?

Făcând apel la filantropia comunitară.

O practică locală, cu răspândire globală

În Slovacia, Fundația Banská Bystrica reprezintă prima fundație comunitară din Europa de Est. Înființată prin proiectul Orașe sănătoase al Organizației Mondiale a Sănătății, fundația este susținută în prezent de un număr important de donatori locali, reorientându-și strategia spre inițiative gestionate de cetățeni. Fundația susține grupurile care asistă copiii străzii din oraș, a contribuit la crearea unor organizații care ajută comunitatea locală de romi, desfășoară un program YouthBank care implică tinerii în filantropie și—cea mai mare realizare a sa potrivit directorului său executiv, Beata Hirt—„a demonstrat localnicilor că dețin energia și capacitatea necesare pentru a-și rezolva singuri problemele.”



În Brazilia, Instituto Comunitário Grande Florianópolis sau ICom a fost înființat de activiștii de la nivel local cu scopul de a consolida organizațiile comunitare fragile. Cei de la ICom au o activitate remarcabilă din mai multe puncte de vedere. Mobilizează la nivel local donatori care să investească în dezvoltare comunitară. Identifică resursele comunitare și problemele locale. Promovează moduri inovatoare de utilizare a tehnologiilor pentru binele comun. De asemenea, construiesc un concept de fundație comunitară funcțional în Brazilia. „Am învățat că în primul rând trebuie să susținem o cultură a donațiilor recurente,” afirmă Anderson Giovanni da Silva, director executiv al ICom. „Apoi, venim cu instrumente menite să ajute organizațiile comunitare, donatorii individuali, companiile și autoritățile să lucreze cot la cot.”

În Kenya, Asociația pentru Dezvoltare Comunitară Makutano (ADCM) are o listă lungă de realizări, cum ar fi construirea a nouă diguri și 17 puțuri și dezvoltarea a 4047 de hectare de teren agricol fertil. Aceste rezultate sunt impresionante, dar cu totul remarcabil este modul în care organizația a asigurat localnicilor o mai bună capacitate de a gestiona singuri dezvoltarea locală. Raphael Masika, un lider local care a jucat un rol central în crearea ADCM, explică implicarea organizației în dezvoltarea pe termen lung a capacității comunitare prin astfel de mijloace: „În Kenya, oamenii sunt săraci nu pentru că nu au resurse, ci pentru că nu cunosc modul în care pot folosi resursele pe care le au la dispoziție.”

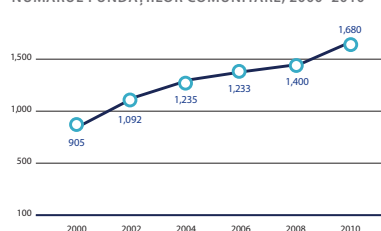
În India, peste 5.000 de locuitori din 50 de sate și-au unit forțele, devenind membrii Fundației Prayatna. Pornind de la principiul potrivit căruia „problemele comunitare trebuie gestionate local,” au convins localnicii, în mare parte dahiți și musulmani, să ofere din timpul, hrana și banii lor, pe lângă alte resurse, pentru a susține cu succes cauza drepturilor omului, a locuințelor, a locurilor de muncă, a guvernării și responsabilizării și a justiției sociale. Organizația a dezvoltat abilitățile liderilor locali, a conectat comunitățile hinduse cu cele musulmane și a promovat puterea acțiunii colective. „Când mergem acolo singuri, nu ne ascultă nimeni,” declară un membru, „însă reușim să ne facem auziți de fiecare dată când mergem împreună.”

O soluție tot mai populară

La nivel mondial, cetățenii transformă filantropia comunitară¹ în realitate prin abordări diverse, aflate în continuă evoluție. Creează și gestionează noi organizații care mobilizează și distribuie fonduri și alte resurse locale. Dezvoltă programe adaptate nevoilor comunității și cresc gradul de conștientizare cu privire la problemele locale. Reunesc lideri comunitari, întăresc poziția societății civile și planifică pe termen lung.

Numărul organizațiilor centrate pe filantropie comunitară este în creștere. În perioada 2000-2010, fundațiile comunitare—un tip specific de organizații centrate pe filantropia comunitară—au înregistrat o creștere remarcabilă de 86%, cu o medie de 70 de instituții înființate anual.² Au fost citați o serie de factori care explică această creștere: existența organizațiilor de sprijin pentru dezvoltarea fundațiilor comunitare, flexibilitatea modelului organizațional al fundației comunitare, finanțarea pe termen lung și eforturile sporite pentru întărirea societății civile la nivel global.

NUMĂRUL FUNDAȚIILOR COMUNITARE, 2000-2010



Deși fundațiile comunitare reprezintă cea mai populară formă de filantropie comunitară, noi tipuri de organizații extind limitele acestei practici. „În ultimii ani, a apărut un nou val de organizații active în domeniul filantropiei comunitare,” afirmă Halima Mahomed de la TrustAfrica. „Acestea sunt organice, ancorate în context, neatașate unui anumit concept și neîncadrate în noțiunea de filantropie comunitară impusă de alții.”

În esență, filantropia comunitară face apel la dorința locuitorilor comunităților locale de a se ajuta reciproc, dorință cât se poate de firească, întâlnită în toate societățile și culturile. Într-adevăr, numeroși profesioniști asociază această practică atât cu un impuls colectiv, cât și cu o formă organizațională.

Interesul comunităților pentru practica filantropiei comunitare nu constituie o surpriză, având în vedere că aceasta este cea mai în măsură să direcționeze acest impuls spre instituții locale durabile și că este suficient de flexibilă pentru a putea fi adaptată condițiilor locale și personalizată în funcție de donatorii locali.

„S-a produs o schimbare în modul în care națiunile aflate în curs de dezvoltare practică filantropia comunitară. Se remarcă îndepărtarea de atenția obsesivă acordată de nord americani nevoilor donatorilor, practica devenind mult mai flexibilă. **INOVAȚIA** vine din Africa, Asia și America de Sud.”

AVILA KILMURRAY, FUNDAȚIA COMUNITARĂ PENTRU IRLANDA DE NORD

¹ Așa cum reiese și din *Valoarea filantropiei comunitare*, o serie de discuții purtate în 2010-2011 de profesioniști și finanțatori a condus la o definiție a filantropiei comunitare axată pe caracteristicile acesteia: faptul că este „organizată și structurată”, „autogovernată”, „funcționează ca o arhitectură deschisă”, „construiește societatea civilă”, „folosește fondurile și resursele locale” și „promovează o societate incluzivă și echitabilă.” Raportul, scris de Barry Knight la cererea Fundației Aga Khan SUA și Fundației Charles Stewart Mott, este disponibil la adresa: <http://www.mott.org/files/publications/thevalueofcommunityphilanthropy.pdf>.

² Vezi *Raportul 2010 privind starea globală a fundațiilor comunitare*, realizat de Worldwide Initiatives for Grantmaker Support (WINGS).

Logica filantropiei comunitare

Comunitățile recurg la filantropie comunitară și pentru că această practică conduce la rezultate optime în domeniul dezvoltării. Potrivit lui Jenny Hodgson de la Fondul Global pentru Fundații Comunitare, filantropia comunitară este fondată pe o logică solidă, pe o serie de ipoteze de tipul „dacă / atunci” referitoare la modul în care se pot obține rezultate importante pentru localnici, finanțatori și profesioniști:

- Dacă oamenii realizează că sunt co-investitori în propria dezvoltare, atunci acordă mai multă atenție rezultatelor.
- Dacă localnicii contribuie cu resurse proprii, atunci dinamica puterii este mai echilibrată, fiind mai degrabă vorba de un parteneriat decât de relația clasică între donator și beneficiar.
- Dacă localnicii gestionează și se implică în acțiuni de filantropie comunitară, atunci beneficiarii din plan local trebuie responsabilizați într-un mod care să permită construirea capitalului social.
- Dacă instituțiile active în domeniul filantropiei comunitare reușesc să reunească diferite tipuri de încredere și resurse, atunci pot stimula într-un mod eficient procesul de dezvoltare.

Profesioniștii și susținătorii filantropiei comunitare au identificat trei piloni ai acestei practici:

RESURSE

Filantropia comunitară dezvoltă și redistribuie resursele locale—fie ele financiare sau de altă natură. Din acest motiv, donatorii individuali și instituțiile donatoare consideră că aceasta reprezintă un mijloc eficient de a asigura durabilitatea, prin creșterea bazei de resurse pentru abordarea problemelor comunității. Utilizarea resurselor locale, implicarea donatorilor din comunitate și folosirea frecventă a fondurilor permanente, toate acestea permit filantropiei comunitare să dezvolte societatea civilă pe termen lung.

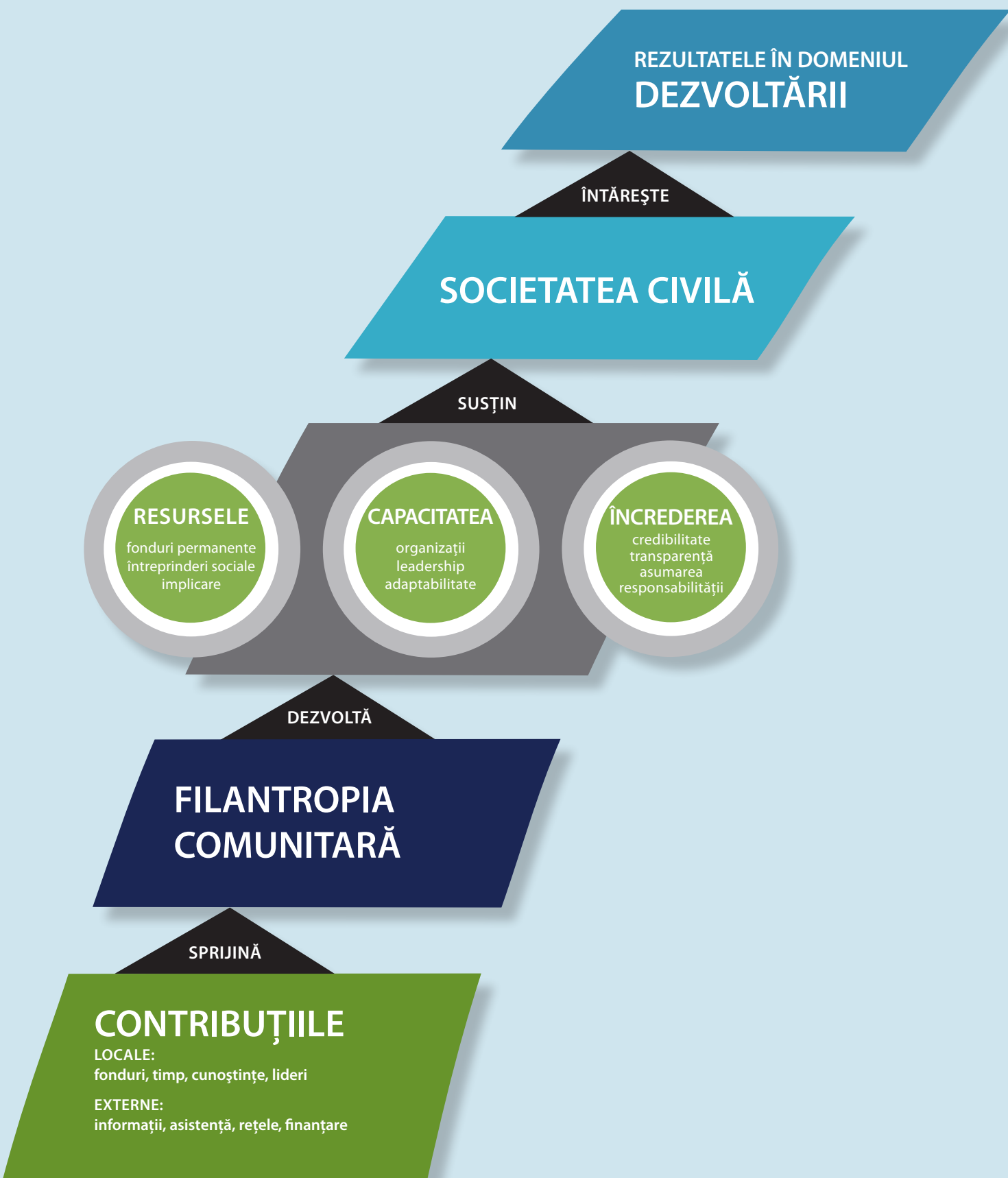
CAPACITATE

Organizațiile din domeniul filantropiei comunitare dezvoltă capacitatea pe termen lung investind în relații, cunoștințe, infrastructură și lideri—elemente esențiale pentru societatea civilă; o astfel de capacitate nu poate fi obținută prin abordări pe termen scurt. Filantropia comunitară reprezintă un mijloc eficient de a oferi cetățenilor posibilitatea de a se face auziți și de a participa într-un mod mai intens. În același timp, poate ajuta organizațiile să se adapteze la un mediu aflat în permanentă schimbare, la noile priorități locale, la schimbările în domeniile de interes ale donatorilor și la oportunitățile de leadership.

ÎNCREDERE

Prin guvernare locală și decizii de finanțare transparente, filantropia comunitară crește încrederea reciprocă a localnicilor, dar și cea în instituțiile locale. Un astfel de capital social întărește societatea civilă, atrage susținere și duce la însușirea de către membrii comunității a procesului de dezvoltare. Mai mult, permite organizațiilor active în domeniul filantropiei comunitare să reunească, să informeze și să mobilizeze cu succes locuitorii așa cum rareori reușesc alte organizații.

Calea către rezultate optime



Un apel la acțiune

Tot mai mulți finanțatori, profesioniști și activiști au început să ia în calcul diferite metode menite să consolideze și să dezvolte filantropia comunitară la nivel global, din perspective diferite: ca strategie de dezvoltare, ca practică filantropică și ca modalitate de a întări comunitatea.

Filantropia comunitară, ca practică eficientă de dezvoltare, are nevoie de sprijin pentru un impact crescut și zonă mai largă de acoperire. Un astfel de sprijin trebuie să țină seama de nevoile comunităților, acordând o atenție deosebită realității din teren, mai mult decât obiectivelor de dezvoltare din afara comunităților.

Apelul la sprijin este susținut de o serie de studii. De exemplu, *Raportul 2010 privind starea globală a fundațiilor comunitare* realizat de WINGS arată că factorul determinant al creșterii înregistrate de fundațiile comunitare între 2008 și 2010 a fost prezența, în anii anteriori ai deceniului respectiv, a organizațiilor naționale sau regionale de sprijin pentru dezvoltarea acestor fundații.

Apelul la sprijin este susținut și de înțelegerea că este momentul oportun. Filantropia comunitară și-a dovedit eficiența și atractivitatea în contexte geografice și culturale cât se poate de variate. A sosit momentul să devină una din strategiile de dezvoltare preferate. Având în vedere faptul că tehnologia permite donatorilor externi să doneze mai ușor bani unor comunități aflate la depărtare, e nevoie de organizații filantropice la nivel local pentru a ghida și completa aceste investiții. Acum, când practica e în creștere și îmbunătățire, este momentul să acționăm.

„Lucrăm la nivelul societății civile de mult timp. În situațiile în care oamenii doresc să facă ceva pentru ei înșiși, aceste programe s-au dovedit a fi cele mai **DURABILE**. Leadershipul, resursele financiare și sprijinul voluntar sunt menținute pe termen lung.”

MIRZA JAHANI, FUNDAȚIA AGA KHAN

„În anumite locuri, se poate realiza o intervenție eficientă doar dacă oamenii depun eforturi **COMUNE**. Trebuie să găsim o modalitate prin care comunitățile devin active, se mobilizează și vin împreună”

TADE AKIN AINA, THE CARNEGIE CORPORATION

„Încetul cu încetul, devenim o sursă de informații și **CUNOȘTINȚE** despre comunitate.”

LÚCIA DELLAGNELO, INSTITUTO COMUNITÁRIO GRANDE FLORIANÓPOLIS

„Ne bazăm pe persoanele pe care **COMUNITATEA** le cunoaște și în care are încredere.”

FELECIA JONES, FUNDAȚIA COMUNITARĂ BLACK BELT

„Vrem să **TRANSFORMĂM** comunitatea din interior.”

MARWA EL DALY, FUNDAȚIA COMUNITARĂ WAQFEYAT AL MAADI

Cum putem contribui la dezvoltarea acestei practici?

Pentru dezvoltarea strategiilor de creștere a domeniului filantropiei comunitare, următoarele întrebări sunt importante:

- Cum putem oferi mai multe oportunități de relaționare între practicieni și schimburi de experiență între profesioniștii din domeniul filantropiei comunitare?
- Cum putem îmbunătăți modul de înțelegere a practicii prin cercetare, evaluare și comunicare?
- Care sunt mijloacele eficiente ce pot ajuta noile organizații din domeniul filantropiei comunitare să își consolideze poziția?
- Cum pot sprijini finanțatorii externi filantropia comunitară, limitând în același timp dinamica „din exterior înspre interior” ce poate pune piedici acestor eforturi?
- Cum arată infrastructura internațională ce ar putea finanța experimente, elabora instrumente, strânge fonduri, identifica resurse, reuni lideri, crea rețele și dezvolta practici?
- Cum putem crea o mișcare globală în domeniul filantropiei comunitare?

„Finanțatorii externi care investesc mulți bani se așteaptă ca programele să fie menținute pe termen lung. Din propria noastră experiență, știm că susținerea filantropiei comunitare asigură continuitatea activității. Este un model ce funcționează cu adevărat.”

SHANNON LAWDER, FUNDAȚIA C.S. MOTT

„Filantropia comunitară oferă șansa experimentării. Suntem mici, dar **FLEXIBILI**. Putem umple golurile. Totul se reduce la dorința de a experimenta și la o atitudine antreprenorială.”

JAN DESPIEGELAERE, FUNDAȚIA COMUNITARĂ WEST-FLANDERS

„Am susținut ideea potrivit căreia (construirea) unei fântâni nu este suficientă deoarece acest lucru nu înseamnă dezvoltare. **DEZVOLTAREA**, credem noi, este povestea din spatele construirii fântânii... Ai dezvoltat capacitatea locală? Ai schimbat atitudini? Ai ajutat comunitatea să gândească altfel?”

MONICA MUTUKU, FOSTĂ ANGAJATĂ A FUNDAȚIEI PENTRU DEZVOLTARE COMUNITARĂ KENYA

„Prin intermediul filantropiei comunitare, **ACTORII LOCALI** pot gestiona singuri procesul de dezvoltare locală.”

MARYANNE YERKES, AGENȚIA AMERICANĂ PENTRU DEZVOLTARE INTERNAȚIONALĂ

Fiți alături de noi!

Mai multe organizații s-au unit cu scopul de a pune bazele unei alianțe a susținătorilor filantropiei comunitare care să găsească un răspuns la aceste întrebări și să dezvolte această arie de activitate. Sunteți invitați să vă alăturați acestora.

Pentru informații suplimentare, vă rugăm contactați persoana de mai jos:

Jenny Hodgson

jenny@globalfundcf.org

www.globalfundcommunityfoundations.org

Pentru informații suplimentare despre fundații comunitare în România vizitați site-ul de mai jos, administrat de Asociația pentru Relații Comunitare (ARC): www.fundatiicomunitare.ro



AGA KHAN FOUNDATION USA
1825 K Street NW, Suite 901
Washington, D.C. 20006
www.akdn.org
info.akfusa@akdn.org
+1.202.293.2537



CHARLES STEWART MOTT FOUNDATION
Mott Foundation Building
503 S. Saginaw Street, Suite 1200
Flint, MI 48502
www.mott.org info@mott.org
+1.810.238.5651



GLOBAL FUND FOR COMMUNITY FOUNDATIONS
Fourth Floor, 158 Jan Smuts Avenue Rosebank
Johannesburg 2196 South Africa
www.globalfundcommunityfoundations.org
info@globalfundcf.org
+27.11.447.4396



**Rockefeller
Brothers Fund**
Philanthropy for an Interdependent World

ROCKEFELLER BROTHERS FUND
475 Riverside Drive, Suite 900
New York, NY 10115
www.rbf.org
communications@rbf.org
+1.212.812.4200