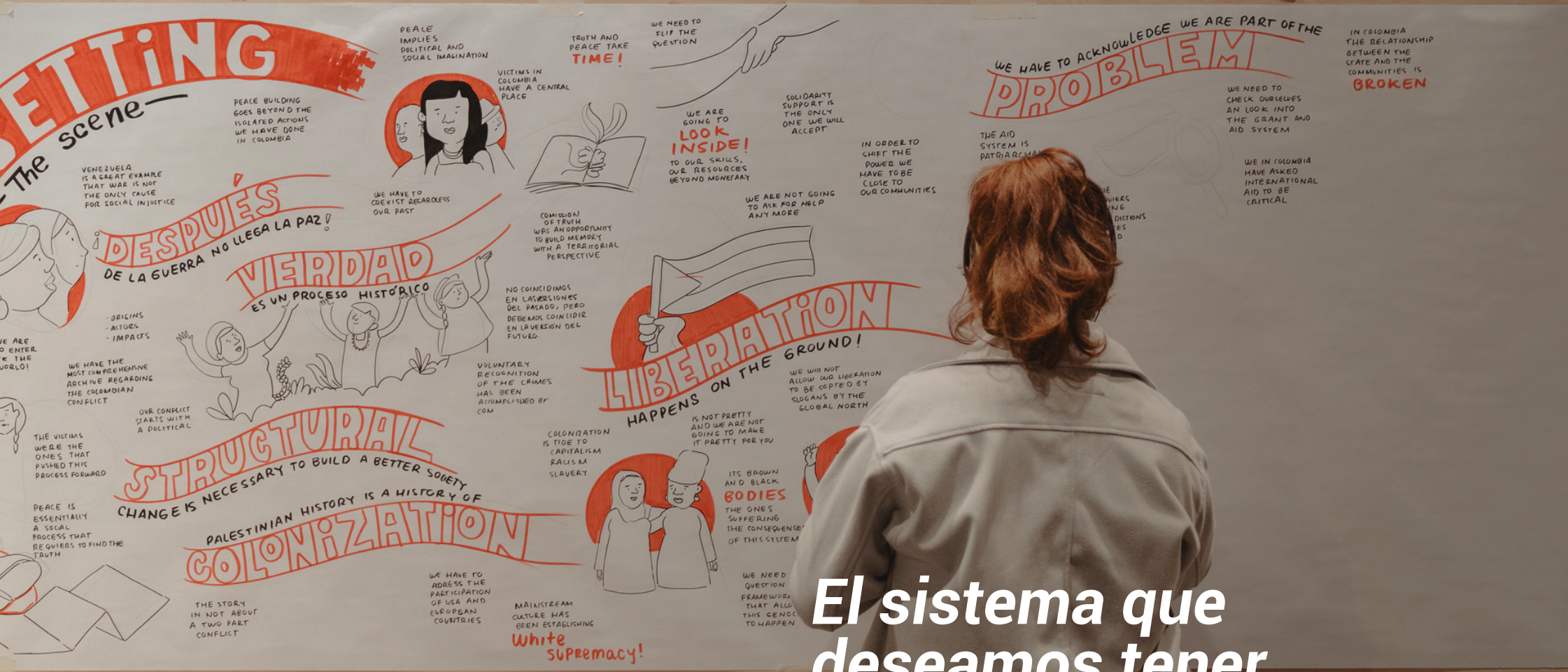


#SHIFT THE POWER



#Shift
The
Power
A Global Summit
5-7 December 2023, Bogotá

aleroVISUAL www.alerovisual.com

Una selección de los posters exhibidos durante la Global Summit de #ShiftThePower

An aerial photograph showing a diverse group of people gathered in a large, open space, likely a conference or summit. The individuals are engaged in various activities, some standing and talking, others sitting at tables. The scene is captured from a high angle, looking down on the participants. The people are dressed in a variety of styles, reflecting their diverse backgrounds. The floor is a light-colored, polished surface, and there are some tables and chairs visible in the lower part of the frame.

Introducción

En diciembre de 2023, se dieron cita en Bogotá 730 personas de 77 países para participar en la Global Summit de #ShiftThePower. Representaban a distintas agrupaciones de la sociedad civil y del ecosistema de financiamiento. El grupo más numeroso fue el de instituciones, redes y movimientos, todos ellos de base, cuyo trabajo a menudo se encuentra fuera de la mirada y el alcance de los grandes donantes. Durante una sesión de posters, quienes participaron en el evento tuvieron la oportunidad de compartir ejemplos fascinantes de prácticas y estudios de investigación que contribuyen a esfuerzos más amplios para transferir el poder tanto a nivel comunitario como dentro de los sectores de la filantropía y el desarrollo internacional en general. Este libro electrónico presenta una colección de los trabajos expuestos en la Summit y esboza la imagen del sistema que deseamos tener de acuerdo con las nuevas formas de decidir y hacer.

Índice

Introducción	2	CDA Collaborative Learning Projects, Estados Unidos	11	Dorothy A. Johnson Center for Philanthropy, Estados Unidos	18	Humanising Development Collective, Estados Unidos	25
Adapt Peacebuilding, Global	5	Center for Disaster Preparedness, Filipinas	12	Firelight Foundation, Global	19	Idea Paz, Colombia	26
Africa's Voices, Kenia	6	CISU - Civil Society in Development, Dinamarca	13	Fondo Acción Solidaria, A.C. – FASOL, México	20	Indonesia for Humanity, Indonesia	27
Assifero, Italia	7	Comic Relief, Reino Unido	14	Fondo Sociambiental Ñeque, Ecuador	21	Instituto Comunitário Grande Florianópolis, Brasil	28
Associação Nossa Cidade, Brasil	8	Community Power Learning Initiative, Estados Unidos	15	Foundation for Civil Society, Tanzania	22	Michigan Public Health Institute, Estados Unidos	29
Bucharest Community Foundation, Rumania	9	Corporación Tamsa el Regalo es la Vida, Colombia	16	Giving Tuesday, Eje de América Latina y el Caribe	23	National Alliance of Humanitarian Actors Bangladesh (NAHAB), Bangladesh	30
Carduma Social, Brasil	10	Dignitas, Kenia	17	Harmony Platform, China	24		

Peace Direct,
Reino Unido

31

Philanthropy Together,
Estados Unidos

32

Rebecca Hanshaw and
Barry Knight, Reino
Unido

33

Reimagining the INGO
RINGO, Global

34

Resonance Network,
Estados Unidos

35

Resources Oriented
Development Initiatives
(RODI), Kenia

36

Root Change,
Estados Unidos

37

Seres,
Guatemala

38

Sistema de
Iniciativas de paz,
Colombia

39

Social Change
Alumna, Serbia

40

STAR-Ghana
Foundation, Ghana

41

Street Child,
Global

42

Talk to Loop, Global

43

The Dev Hub, Reino
Unido

44

Themrise Khan,
Pakistan

45

Thubutu Africa
Initiatives, Tanzania

46

Transforming INGOs
Models for Equity,
Global

47

UHAI EASHRI,
África del Este

48

Urgent Action Fund,
América Latina y el
Caribe

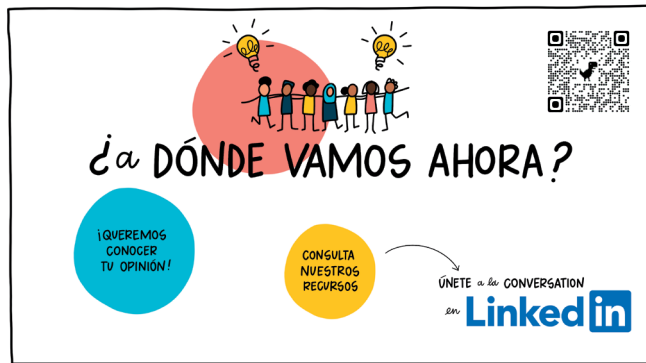
49

Virtual Community of
Practice to Shift Power,
Global

50

World Pulse's Research
and Evaluation Group,
Global

51



Adapt Peacebuilding (Global)

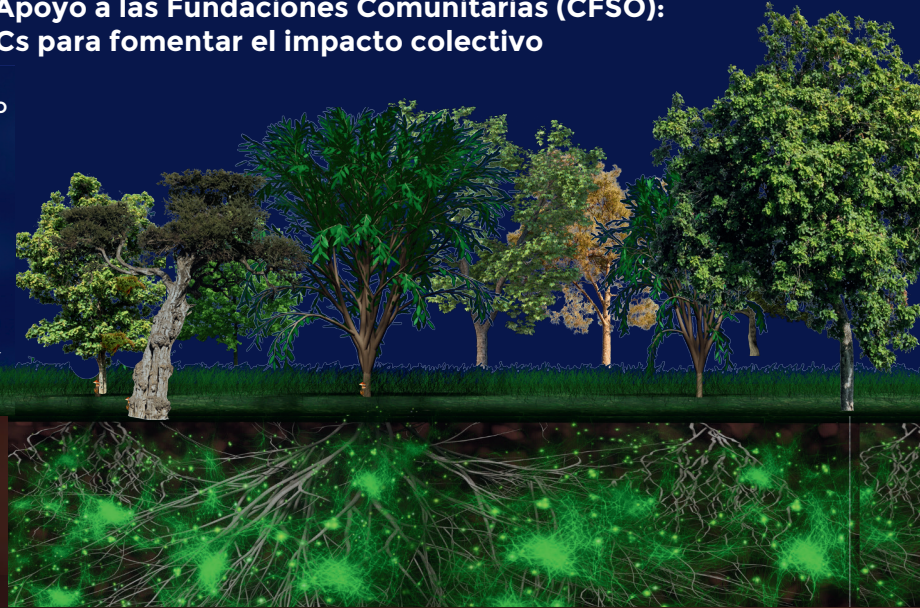
Colocar las voces de las comunidades locales al centro de la construcción de la paz mediante una [evaluación participativa](#).

Organizaciones de Apoyo a las Fundaciones Comunitarias (CFSO): el marco de las 4+1 Cs para fomentar el impacto colectivo

La analogía de los bosques primarios y las CFSO

Un bosque primario es mucho más que un recuerdo de los árboles. Bajo el suelo, una vasta red de vida interconectada vincula a los árboles, incluso de diferentes especies, a través de sus sistemas de raíces: la red de micorrizas.

Del mismo modo, Las CFSO nutren y fortalecen el ecosistema de filantropía comunitaria, ya que están en una posición única para marcar una diferencia duradera en términos de impacto colectivo al promover sistemáticamente la colaboración y asociaciones estratégicas, el intercambio de conocimientos y la imaginación colectiva. Facilitan la adopción de prácticas profesionales, aceleran el proceso de aprendizaje colectivo, mejoran la capacidad de la filantropía para influir en las políticas, y sensibilizan a la población sobre el valor y el impacto de la filantropía comunitaria.



Marco 4C + 1

Desarrollado por Dafne (hoy Philea) y Wings en torno a las 4C y recientemente incorporado por Inspire con una quinta C, este marco es una poderosa herramienta estratégica para definir, evaluar y comunicar el valor agregado de las organizaciones de apoyo a las fundaciones comunitarias.

Desde 2017, Assifero lo ha estado utilizando para establecer su plan estratégico y sus actividades para servir y ser líderes en el área.



CAPACIDAD	CAPACIDAD	CONEXIONES	CREDIBILIDAD	CATALIZADOR
Impulsar y multiplicar recursos - financieros y no financieros	Fomentar nuevas habilidades, conocimientos y experiencia relevantes y fortalecer los existentes.	Convocar, establecer redes, implementar el aprendizaje entre pares y compartir, proporcionando un espacio para la acción para un propósito común.	Construir el perfil del campo y fortalecer su reconocimiento y reputación ante las diferentes partes interesadas.	Nutrir el ecosistema, fomentar la innovación, permitir que surjan nuevos actores y prácticas e integrarlos en el campo y más allá de éste.
EJEMPLOS DE ACCIONES A IMPLEMENTAR Facilitar iniciativas colectivas para fondos nacionales e internacionales	EJEMPLOS DE ACCIONES A IMPLEMENTAR Oficial (C) talleres sobre cabildeo cívico, Objetivos de Desarrollo Sostenible, clima, justicia intergeneracional, recopilación e intercambio de datos.	EJEMPLOS DE ACCIONES A IMPLEMENTAR Conferencia Nacional de Fundaciones Comunitarias, intercambio CF2CF, eventos abiertos con otros financiadores y redes.	EJEMPLOS DE ACCIONES A IMPLEMENTAR Segunda guía sobre fundaciones comunitarias italianas, promoción ante otros financiadores, gobiernos y partes interesadas.	EJEMPLOS DE ACCIONES A IMPLEMENTAR Utilizar la narración basada en evidencias, facilitar la construcción de comunidades de práctica, y colaborar para construir un repositorio de ejemplos.

Assifero (Italia)

Utilizar el Marco de las 4C + 1 para fortalecer el ecosistema de filantropía comunitaria en Italia.

CATÁSTROFE DE LA PRESA DE BRUMADINHO 2019
Uno de los peores desastres medioambientales de Brasil



El 25 de enero de 2019, el colapso de la presa minera de Vale en Brumadinho sepultó a 272 personas, contaminó un río, destruyó flora y fauna, traumatizó a toda una ciudad y conmocionó al país.

Ese mismo día, organizaciones socioambientales y particulares de todo Brasil actuaron en solidaridad con las víctimas realizando una campaña de recaudación de fondos y creandoun fondo comunitario para regenerar el territorio.

EL IMPACTO DE LA CATÁSTROFE
Brumadinho es una pequeña ciudad típica del estado de Minas Gerais dependiente económicamente de la minería.



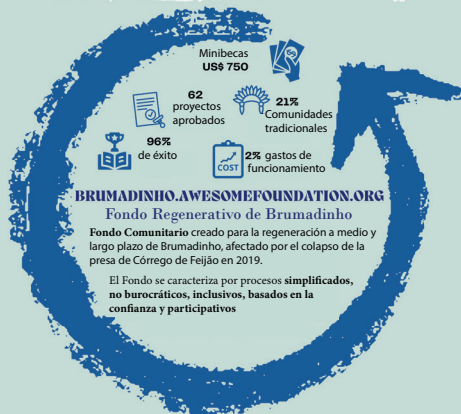
RESPUESTA RÁPIDA EN FORMA DE SOLIDARIDAD
Del fango al caos y de la unión a la regeneración

En una movilización espontánea vía Whatsapp, más de 250 voluntarios y decenas de organizaciones socioambientales recaudaron fondos con particulares y crearon un fondo comunitario para la regeneración

- La campaña de recaudación de fondos comenzó en las primeras **24 horas** después del crimen.
- Se formó una **Alianza Regenerativa** entre las ONG y la comunidad
- Nossa Cidade** sirvió de institución ancla para el Fondo Regenerativo
- La **Comunidad** propuso, eligió, ejecutó y apoyó proyectos socioambientales
- Casi **5 años de experimentación** y validación del compromiso comunitario en una comunidad traumatizada por la catástrofe

ASSOCIAÇÃO NOSSA CIDADE
Cambio para las ciudades

NossaCidade.net
contato@nossacidade.net
+55 31 4042-9650
@cidade.nossa
/nossacidade.net



- Un **comité rotativo** de 7 residentes evalúa y selecciona los proyectos que recibirán recursos
- Solicitud del Fondo:** ¿Quién eres? ¿Cuál es tu idea? ¿Qué vas a hacer con el dinero?
- Entrega de cuentas desburocratizada:** informe, fotos y comprobante de pago
- Trabajo en equipo:** La Associação Nossa Cidade gestiona la tesorería, la gobernanza y el cumplimiento, mientras que la comunidad trabaja en todos los demás asuntos.



- He aquí algunas posibles causas:
- Excesiva burocracia
 - Bajo capital social
 - Débil cultura de donación

Creemos que el Fondo Regenerativo de Brumadinho es innovador al proponer una asociación entre las ONG y la comunidad en un modelo de financiación local que responde, en parte, a los retos mencionados.

En casi 5 años de funcionamiento, hemos validado que es un modelo sostenible, inclusivo, eficiente y eficaz. Lo hicimos con un equipo 100% voluntario y dependiendo del conocimiento y participación de la comunidad para optimizar el uso de los recursos.

Ahora, queremos replicar el modelo a un territorio más amplio con diferentes características para validar el uso de esta solución en ciudades pequeñas y regiones medianas de grandes centros urbanos, con el potencial de cambiar efectivamente cambiar efectivamente la forma de hacer filantropía comunitaria en Brasil.

VALIDACIÓN DE LA REPLICABILIDAD Y ESCALABILIDAD
Fondos Regenerativos en la región metropolitana de Belo Horizonte

- Región Metropolitana de Belo Horizonte**
- 5.4 millones de habitantes
 - 34 municipios (incluido Brumadinho)
 - 9.472 km²

Buscamos un socio institucional para financiar US\$ 100.000 durante 2 años de implementación del programa para evaluar la replicabilidad y escalabilidad de la metodología.

GRACIAS

Rede Comuá por financiar el estudio de sistematización y evaluación del Fondo Regenerativo Brumadinho a través del Programa Saberes 2022.

TDIG y Fundación Charles Stewart Mott por recibirnos en el Programa de Desarrollo de Fundaciones Comunitarias - Transformando Territorios.

Português, Español, Other papeles

Learn More:

Associação Nossa Cidade (Brasil)

Enfoque para fortalecer las iniciativas encabezadas por la comunidad y los movimientos de base, incluida una metodología para **establecer fondos comunitarios** dentro de territorios pequeños.

La plataforma ambiental de Bucarest



FUNDAȚIA
COMUNITARĂ
BUCUREȘTI

EL POR QUÉ: Los desafíos ambientales de Bucarest son demasiado complejos para lograr impacto con una sola entidad. Es esencial que exista coordinación y acciones basadas en datos.



Bucharest Community Foundation (Romania)

Derribar silos y fomentar la [acción colectiva](#) para enfrentar los desafíos medioambientales de



Las transiciones responsables como pieza importante del cambio de poder: Lecciones del proyecto Stop As Success



¿Qué es Stop As Success?

Aunque un número cada vez mayor de organizaciones no gubernamentales internacionales (ONGI) están tratando de cambiar el poder a un liderazgo próximo poniendo fin a su labor o transformando su estructura organizativa, muchas no saben cómo hacerlo.

Para para triunfar (SAS+) ofrece un aprendizaje práctico, basado en pruebas y aplicado a procesos de transición responsables para que las ONGI puedan dar paso a un liderazgo más próximo en los sectores humanitario, de desarrollo y de consolidación de la paz.



¿Qué es una transición responsable?

Las transiciones responsables son procesos dirigidos conjuntamente, planificados y graduales que transfieren la propiedad técnica y de procedimiento de un nivel internacional a un nivel local, manteniendo al mismo tiempo algún tipo de relación.

¿Quieres saber más sobre el proyecto?

Escanea el código QR para ver un breve vídeo introductorio y visite StoppingAsSuccess.org



Lecciones clave

Desde 2017, SAS+ ha estado aprendiendo sobre lo que funciona en las transiciones responsables.



1 Entrar en una asociación, programa o actividad con una transición en mente



2 Planificar, junto con los socios próximos, la transición en cada etapa



3 Ser consciente de los aspectos a menudo invisibles de los desequilibrios de poder



4 Trabajar de manera que complementen las fortalezas de cada socio.



5 Adaptar los esfuerzos de fortalecimiento de la capacidad a las capacidades existentes



6 Aceptar el fracaso como parte inevitable del crecimiento y planificarlo



7 Garantizar que los socios puedan apoyar su sostenibilidad a largo plazo



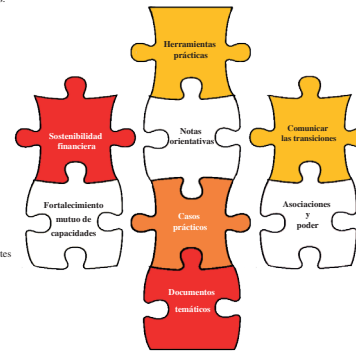
8 Explorar nuevas formas de trabajar y asociarse tras la transición



Pensamiento de transición

El pensamiento de transición es relevante tanto si se planifica una transición directa como si no. Implica la intención de dejarse guiar por los agentes, las organizaciones y las comunidades locales, dar prioridad a las relaciones sólidas, tomar decisiones conjuntas basadas en una visión compartida del éxito, trabajar en un espíritu de complementariedad y reflexionar críticamente sobre el final de un programa o asociación antes de que empiece.

Más de 25 herramientas y recursos sobre transiciones responsables



Formas de participar

SAS+ busca socios de aprendizaje que se unan a nuestra Comunidad de Práctica, compartan sus experiencias sobre las transiciones a través de una entrada de blog o una entrevista, proporcionen comentarios sobre los recursos y herramientas de SAS+, ¡y mucho más!

- Ponte en contacto con el equipo poniéndote en contacto con la Directora del Programa SAS+, Grace Boone, en gboone@cdacolaborative.org
- Recibe las últimas noticias sobre el proyecto suscribiéndote al boletín de SAS+



CDA Collaborative Learning Projects (Estados Unidos)

Fortalecer la influencia y el control locales mediante transiciones responsables: Lecciones del proyecto [Stopping As Success \(SAS+\)](http://StoppingAsSuccess(SAS+)).

Asociaciones transformadoras para generar cambios impulsados por las comunidades



Si sólo 1,2% de la ayuda humanitaria internacional llegó a ONG locales en 2022:

¿Cómo pueden la ayuda y la filantropía ser más equitativas y realmente impulsadas a nivel local?

¿Qué cambios se necesitan para extender el alcance del financiamiento para llegar a comunidades locales y vulnerables?

¿Cómo podemos en conjunto revolucionar el sistema y promover asociaciones transformadoras?



Estudios de caso:

Con sólo 398 mil dólares de fondos de un donante externo, 32 organizaciones socias pueden movilizar recursos por 468 mil 300 dólares en efectivo y en especie.

Súmese a la conversación

Aspiramos a inspirar. Cambiemos conjuntamente la filantropía y el paisaje de la ayuda.

Involúcrese, cuestione y venga a innovar con nosotros hacia a un futuro de cambio transformador impulsado por las comunidades.



Center for Disaster Preparedness (Filipinas)

La tradición del Bayanihan (esfuerzo colectivo y responsabilidad compartida) vista a través de la lente de la filantropía comunitaria en Filipinas.



CISU – Civil Society in Development (Dinamarca)

El papel de las relaciones en la creación de alianzas de impacto para el financiamiento del desarrollo.

¿QUÉ SIENTEN LAS PERSONAS CUANDO OYEN HABLAR DE TRANSFERIR EL PODER?



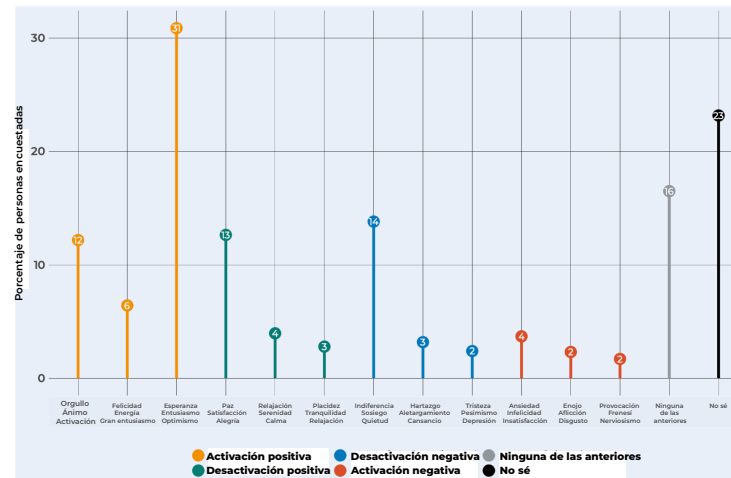
31%

afirma sentir esperanza, entusiasmo u optimismo cuando se habla de Transferir el Poder

Tratamos de evaluar la respuesta emocional a Transferir el Poder al indicar lo siguiente a las personas encuestadas: En el sector de la ayuda internacional existe un llamado a "Transferir el poder", que consiste en permitir que las organizaciones locales de desarrollo tomen decisiones a favor de sus comunidades y que las instancias de ayuda exterior desempeñen sólo un papel de apoyo. Se reconoce la experiencia de las organizaciones de nivel local y se les permite movilizar los recursos de dicho nivel y fortalecer capacidades para un desarrollo a largo plazo.

Los hallazgos revelaron gran número de emociones positivas asociadas a Transferir el Poder y muy pocas negativas. Sin embargo, se encontró un grupo importante (23%) que dijo "No saber" qué sentimientos les provoca —grupo clave en el cual influir de manera positiva—.

©2023 | DEVELOPMENT ENGAGEMENT LAB



Pregunta: En el sector de la ayuda internacional existe un llamado a "Transferir el poder", que consiste en permitir que las organizaciones locales de desarrollo tomen decisiones a favor de sus comunidades y que las instancias de ayuda exterior desempeñen sólo un papel de apoyo. Se reconoce la experiencia de las organizaciones de nivel local y se les permite movilizar los recursos de dicho nivel y fortalecer capacidades para un desarrollo a largo plazo. De las siguientes palabras, ¿hay alguna que describa en general qué sentimiento o sentimientos le inspira el movimiento para "Transferir el Poder"? (Favor de marcar máximo cuatro opciones.) Tamaño de la muestra: n=2049 | Los datos se ponderaron para tener representatividad nacional | Base: Adultos CB | Trabajo de campo a cargo de YouGov

Comic Relief
(Reino Unido)

Puesta a prueba de la respuesta emocional a #ShiftThePower.

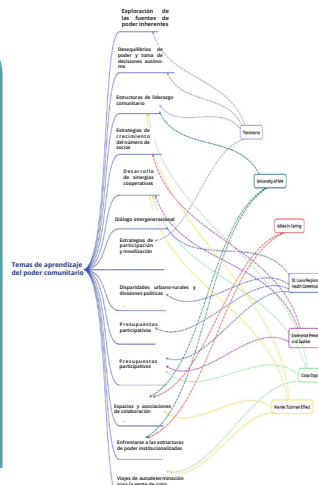
ÚNETE A LA INICIATIVA DE APRENDIZAJE DE PODER COMUNITARIO

¿Quiénes somos?

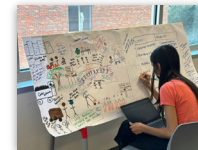
La Iniciativa de Aprendizaje del Poder Comunitario (CPLI) es una voz colectiva de diversas raíces y perspectivas, profundamente arraigada en los principios de empatía, solidaridad y justicia. A través de la investigación-acción y el apoyo entre iguales, estamos explorando las fuentes del poder comunitario.

¿Qué hacemos?

- ✓ Probar y desarrollar estrategias y tácticas para promover el poder comunitario.
- ✓ Crear una red de apoyo entre iguales que sirva de guía e inspiración.
- ✓ Crear conjuntamente un modelo integral de poder comunitario.



- ### Nos identificamos como...
- ★ Rompedores de reglas
 - ★ Cruzamos fronteras
 - ★ Creadores y exploradores
 - ★ Constructores de paz y sanadores
 - ★ Coaprendices
 - ★ Organizadores y líderes
 - ★ Activistas y defensores



Hazte socio

Únete a nuestra comunidad virtual de aprendizaje:

Solicita una beca de aprendizaje Community Power:



Community Power Learning Initiative (Estados Unidos)

Viaje de dos años de aprendizaje compartido entre grupos de base con sede en Estados Unidos y [colectivos de poder de la comunidad internacional.](#)

TAMSA*

EL REGALO ES LA VIDA

PODER DEL SUR GLOBAL

UNA CULTURA PARA EL BIEN COMÚN

ANTECEDENTES

Tamsa El Regalo es la Vida es una CPO sin ánimo de lucro con **34 miembros fundadores** de diversas capacidades técnicas y experiencia profesional, todos ellos dedicados al **medio ambiente social**. La mayoría son también líderes y fundadores de **15 organizaciones locales** o grupos de acción de base, una amplia red de activistas locales comprometidos en actividades concretas de educación y sensibilización socioambiental, valoración y protección de nuestro territorio.

RESULTADOS

1. Información socio-ecológica de base para el diseño y posterior construcción del Parque.
2. Involucramiento activo de la comunidad con escuelas públicas y los proyectos educativos ambientales ligados a la sensibilización territorial.
3. **Un semillero con 50 jóvenes** interesados en la justicia ambiental, la defensa de nuestro territorio y la **restauración socio-ecológica**.
4. La juventud local comprometida con **la justicia climática**, la defensa de nuestro territorio y la restauración socio-ecológica.
5. Tamsa se posiciona y se da a conocer como la **primera OPC de la Región**.
6. Una escuela de campo al aire libre para promover el intercambio de conocimientos entre jóvenes líderes y poseedores de conocimientos tradicionales ("sabedores").

PROYECTOS

1. Exploración y estudio participativo, diseño, construcción y administración del **primer Parque Ecológico y Cultural comunitario** en nuestro territorio.
2. Como Educación Ambiental Ciudadana Comunitaria, creamos un **Semillero de Jóvenes Líderes y Sabedores Tradicionales** en el Bosque Alto Andino (Guasca, Colombia).
3. **Escuela de Campo al Aire Libre para Jóvenes** sobre Justicia Climática y Restauración Ecológica en el Bosque Alto Andino.

ENFOQUE

1. Formar **"aprendiendo haciendo"**.
2. **Construyendo confianza** y autoestima.
3. Recuperación de prácticas culturales tradicionales de nuestras comunidades y territorio.
4. Elaboración de materiales formativos e informativos sobre nuestro territorio.
5. Promover el valor de la reciprocidad y el **empoderamiento comunitario**.
5. **La magia de dar**: Construyendo relaciones horizontales, honestidad, **voluntariado** y **capital social**.



* En Muisca, Tamsa significa regalo o reciprocidad. Compartir el trabajo colectivamente: "Minga".

DESPLAZAR EL PODER EN EL CAMINO A GUASCA
¡SERÁ EL SIGUIENTE! ÚNETE A NOSOTROS



Adriana Bernal Directora +57 311 452 9447

Jorge Dandler. Asesor de Proyectos +57 316 266 1905

JUSTICIA AMBIENTAL, DEFENSA DE NUESTRO TERRITORIO, ECONOMÍA SOLIDARIA Y RESTAURACIÓN SOCIOECOLÓGICA

Corporación Tamsa
el Regalo es la Vida
(Colombia)

Trabajar por la defensa
del territorio y la
conservación del medio
ambiente en Colombia.

Cambiar el guión: El poder de la cocreación, la contextualización y la adopción de nuestra solución tecnológica LeadNow



Bienvenido a...

LEADNOW
by DIGNITAS

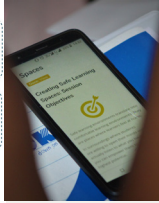


Sistema de gestión del aprendizaje diseñado para la formación y el entrenamiento síncrono y asíncrono.

Incorpora videos de antiguos alumnos que muestran las mejores prácticas en sus propias aulas.

Incorpora herramientas de Aprendizaje Basado en Escenarios para apoyar el coaching a distancia.

Comunidades de Práctica basadas en WhatsApp y apoyadas por Dignitas.



El aumento del 70% en las tasas de finalización de los módulos de LeadNow marca una adopción significativa de las soluciones Ed-Tech por parte de los líderes escolares

El poder de la cocreación

Profesores, directores de centros escolares, responsables de educación, administraciones públicas y partes interesadas en la educación



LeadNow apoya cada etapa del probado modelo de coaching de Dignitas



Coaching a escala

Preguntas clave de aprendizaje



Los líderes escolares son agentes del cambio



Pruebas



Marco de trabajo



Nuestros requisitos no negociables



Individualizado, basado en datos, basado en competencias, orientado a objetivos



Presentado por: Ng'ang'a Kibandi,
Director de Promoción y Desarrollo



Dignitas
(Kenia)

El poder de la cocreación, la contextualización y la adopción de soluciones tecnológicas.



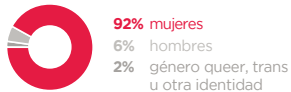
Donaciones colectivas:

Revolucionar la filantropía juntos para dar un giro al poder

INVESTIGADORES: Dra. Adriana Losón-Ceballos, Colmena Consulting & Dr. Michael Layton, Centro Dorothy A. Johnson para la Filantropía

¿Quién da?

Mujeres impulsadas por sus valores que desean generar conexiones y aumentar el impacto comunitario.



- **El 69%** de los grupos reportó ofrecer financiamiento general, operativo y/o sin restricciones.
- **El 60%** busca intencionalmente abordar la equidad racial y étnica a través de su enfoque en la concesión de subvenciones.

¿Quién recibe?

Organizaciones que apoyan a grupos **marginados** y cuyo liderazgo refleja la comunidad a la que sirven.



- **El 62%** siente que es importante apoyar a las organizaciones cuyo liderazgo refleja la comunidad a la que sirven.
- **El 60%** de los miembros manifestaron que aumentaron el nivel de voluntariado en su comunidad.

¿Quién se beneficia?

Los miembros informan un mayor compromiso cívico, bienestar, conexiones y relaciones personales.



- **El 91%** de las personas encuestadas dijeron que desde que se unieron a un grupo de donaciones colectivas, tienen un mayor sentido de pertenencia a una comunidad: su comunidad.
- **El 77%** de los miembros experimentó el impacto positivo de sentir que su voz importa en los temas sociales.

Todos los datos se basan en los resultados de las encuestas de la Iniciativa de Investigación de Donaciones Colectivas de EE. UU. de 2022 realizadas durante la primavera de 2023.



Acerca de la investigación



Plataforma de lanzamiento para individuos



Plataforma de lanzamiento para anfitriones



Dorothy A. Johnson Center for Philanthropy (Estados Unidos)

Cómo es que en efecto los [donativos colectivos](#) transfieren el poder e intensifican el compromiso filantrópico, la participación cívica y

¿Cómo podemos promover un cambio real y transformador?

Utilizando un enfoque de cambio de sistemas impulsado por la comunidad para que las comunidades tengan el control.



¿Qué es el cambio de sistemas impulsado por la comunidad?

Un enfoque del desarrollo y la transformación social que empieza por escuchar a las comunidades y hace hincapié en la visión, el liderazgo y la implicación de las personas que viven en ellas. Apoya su labor para crear cambios duraderos en los sistemas y las causas profundas que subyacen a los problemas críticos que tratan de resolver.

Cómo sabemos que funciona

Firelight ha trabajado con organizaciones comunitarias de Lesoto, Kenia, Sudáfrica, Malawi, Namibia, Ruanda, Tanzania, Zambia y Zimbabwe.

Pasamos tres años recopilando datos y realizando análisis, seguidos de procesos iterativos de validación, profundización de los aprendizajes y coanálisis con los socios comunitarios.

Aprendimos que un cambio impactante y duradero a nivel comunitario se produce cuando:

- Los miembros de la comunidad determinan, se apropian e impulsan el proceso de cambio.
- Las acciones se centran en abordar los sistemas subyacentes y las causas fundamentales de preocupación –en lugar de reaccionar únicamente a los síntomas.
- Hay confianza en el centro de la relación entre los financiadores y las OBC.
- Las definiciones de éxito e impacto se replantean desde la perspectiva de quienes viven los problemas.

Cómo fomentan las organizaciones comunitarias el cambio de los sistemas

- Los miembros de la comunidad determinan, hacen suyo e impulsan el proceso de cambio.
- Las acciones se centran en abordar los sistemas subyacentes y las causas profundas de los problemas, en lugar de limitarse a reaccionar ante los síntomas, en lugar de limitarse a reaccionar ante los síntomas.
- La confianza está en el centro de la relación entre los financiadores y las organizaciones comunitarias.
- Las definiciones de éxito e impacto se replantean desde la perspectiva de quienes viven los problemas.



cómo implica el cambio de sistemas impulsado por la comunidad

Trabajar con las partes interesadas de la comunidad y del gobierno para sacar a la luz los problemas clave, compartir los conocimientos locales, cartografiar los sistemas y las partes interesadas, comprender las causas profundas y desarrollar un plan de acción compartido, con la organización comunitaria como uno de los muchos actores.

Trabajar juntos para aplicar los planes de acción compartidos, evaluarlos, reflexionar sobre ellos y adaptarlos.

Desarrollar acciones o intervenciones, con las partes interesadas de la comunidad, en respuesta a los problemas y las causas profundas identificadas en la comunidad, basándose en las experiencias disponibles, los conocimientos y prácticas autóctonos y las herramientas y recursos internos y externos.

Sensibilidad a los resultados esperados e inesperados, y búsqueda de indicadores intermedios de progreso.

Utilización de datos y pruebas para aprender y mejorar la acción.

Pensar en todo el sistema, el contexto, las distintas partes interesadas, las relaciones y la dinámica.

Diferentes partes interesadas que reconocen y actúan en diferentes puntos de entrada.

Invertir tiempo y recursos en la cohesión de la comunidad, el análisis y el aprendizaje compartido y la acción colaborativa.

Acciones destinadas a crear cambios duraderos en los sistemas, como la promoción, el cambio normativo o el fortalecimiento de las estructuras comunitarias o gubernamentales existentes.

Reconocer que:

- Se necesita tiempo e inversión para crear verdaderos cambios en los sistemas que sean duraderos, que este cambio puede no ser visible inmediatamente.
- El número de beneficiarios en un año determinado no es un indicador del cambio sistémico.

Lo que no implica

Elaborar propuestas sin contar con las aportaciones de las partes interesadas de la comunidad y el gobierno, y hacer llegar el programa propuesto a la comunidad destinataria

Partiendo de la premisa de replicar o escalar o desplegar un modelo, herramienta o programa previo.

Utilización de marcos lógicos lineales o modelos lógicos.

Evaluación en función de resultados predeterminados.

Aplicación de una intervención aislada.

Solo prestación de servicios.

Intentar llegar a un gran número de beneficiarios directos durante un ciclo corto de financiación/proyecto sin crear un cambio significativo a largo plazo.

7 formas de apoyar a las organizaciones confesionales

1	Financiación significativa durante más tiempo
2	Sistemas de concesión de subvenciones más sencillos y favorables.
3	Confianza en las organizaciones comunitarias y sus comunidades para identificar, priorizar y abordar los problemas más acuciantes y las causas profundas, así como para identificar las medidas de éxito.
4	Flexibilidad para reconocer la naturaleza compleja y no lineal del trabajo de cambio del sistema.
5	Transparencia y rendición de cuentas mutuas en aras de la apertura y la comprensión y de una mayor calidad en las relaciones entre financiadores y OC.
6	Fortalecimiento mutuo de la capacidad.
7	Promoción de la voz de los líderes de las organizaciones confesionales en los discursos sobre el desarrollo nacional, regional y mundial.

Consulte nuestras herramientas de apoyo al cambio de sistemas impulsado por la comunidad

- Diseño de una nueva iniciativa que apoye el cambio de sistemas impulsado por la comunidad - Concesión de subvenciones para el cambio de sistemas impulsado por la comunidad
- Directrices para la interacción con las organizaciones comunitarias beneficiarias y sus comunidades
- Fortalecimiento de la capacidad para el cambio de sistemas impulsado por la comunidad
- Evaluación y aprendizaje en el cambio de sistemas impulsado por la comunidad
- Cinco indicadores principales de la eficacia de las organizaciones basadas en la comunidad, según las propias organizaciones - Modelo de propuesta de subvención de aplicación



firelightfoundation.org

Firelight Foundation (Global)

Cómo pueden las organizaciones comunitarias [catalizar un cambio significativo](#) y orientar a entidades financiadoras para que les brinden apoyo efectivo.

Fortaleciendo la **FILANTROPÍA COMUNITARIA** de base en México

Arrecife

es una coalición de organizaciones que buscan crear una cultura filantrópica en México, en la que exista mayor financiamiento hacia las organizaciones de base, así como detonar procesos de desarrollo, lejos de la violencia; con un enfoque de justicia social, ambiental y económica; además de fortalecer la resiliencia. Con la intención de generar una reflexión sobre el alcance y los tipos de

filantropía comunitaria en México FASOL realiza el proyecto "Fortaleciendo la filantropía comunitaria de base en México", éste busca hacer visibles las aportaciones de las mujeres y los hombres y proponer una nueva narrativa sobre las actividades filantrópicas. Uno de los componentes del proyecto fue la realización de tres talleres regionales titulados "Construyendo una nueva narrativa sobre la filan-

tropía comunitaria" el objetivo de los talleres fue fortalecer el rol de los grupos de base como filantropos comunitarios, generando espacios para la reflexión y el aprendizaje entre los mismos grupos; discutiendo diversas aproximaciones sobre la forma cómo movilizan bienes y recursos para practicar la filantropía comunitaria.

Descripción de los talleres

Se realizaron **3 talleres**, entre el 23 de marzo y el 28 de julio.

Asistieron: **70 personas**
44 mujeres (63%)
26 hombres (37%)

Participaron: **27 grupos** de base distintos

Tuvieron presencia **6 fundaciones** o financiadoras.



Supuestos de los talleres

- I. Las formas organizativas son autogestoras, resilientes, con capacidad de incidencia y para transformar su realidad.
- II. Las fuentes de recursos no siempre reconocen y potencian las contribuciones de los grupos de base, comunidades y colectivos.
- III. Se requiere fomentar una perspectiva horizontal, flexible e incluyente y adecuada a los contextos en los que accionan las formas organizativas.
- IV. En el ambiente donde participan financiadores y formas organizativas de base, existen relaciones asimétricas, donde no se visibiliza de manera suficiente la capacidad de los grupos de base.

Principales hallazgos

1. Se deben buscar formas para reconocer las aportaciones de las mujeres a los proyectos.
2. Buscar estrategias para hacer visible lo intangible
3. Impulsar una nueva relación con los donantes
4. Visibilizar los recursos culturales
5. Incorporar definiciones desde abajo a la narrativa dominantes sobre **filantropía comunitaria**

Algunos elementos para una nueva narrativa sobre la **filantropía comunitaria**

- **Buscar** mecanismos para incorporar en la relación formal /institucional entre grupos de base y donantes diversas expresiones de la nueva narrativa sobre filantropía comunitaria, por ejemplo:
- **Reconocer** las aportaciones de las mujeres a los proyectos
- **Que** las convocatorias reconozcan que en ocasiones: "Las mujeres trabajan más porque están dispuestas a aprender actividades nuevas, algunas que tradicionalmente hacen los hombres y ellas se suman a hacerlas, por otro lado, los hombres no se involucran en el trabajo de cuidados".
- **Que** todos los recursos intangibles deben ser reconocidos hasta donde sea posible, por ejemplo: "saberes, rescate de la cultura, tiempo, iniciativa, liderazgo, valores, ancestralidad y territorio..."
- **Considerar** que muchas veces las mujeres son controladas en sus hogares por los ingresos económicos y que su participación en proyectos sociales puede estar sujeta a este tipo de situaciones.
- **Los** formatos y papeles legales deben establecer de manera clara las aportaciones diferenciadas de mujeres y hombres para el logro de los proyectos.
- **Las** financiadoras deben considerar que las personas que participan en proyectos con financiamiento, muchas veces no reciben un sueldo por ello "deben invertir una segunda jornada para cumplir con los proyectos, o dejar sus trabajos y dejar de ganar".
- **Generar** estrategias de acompañamiento para aquellas mujeres que adquieren liderazgo en los proyectos y por hacerse visibles "se les señala y se les difama", o incluso reciben amenazas a su seguridad y su vida por grupos de poder (Empresas, gobierno, crimen organizado).
- **Es** necesario que se construyan redes de comunicación, para compartir convocatorias, oportunidades y que haya disposición para reunirse.
- **Las** financiadoras deben hacer el esfuerzo por conocer mejor a los solicitantes y evitar imponer su agenda a los grupos y comunidades.
- **Las** financiadoras deben tomar en cuenta que "la cosmovisión como recurso cultural (intangible) se traduce en una conexión con el territorio".
- **Reconocer** que "cuando se reconozca el valor de todas las aportaciones no será necesario monetizar lo intangible".



Fondo Acción Solidaria, A.C. – FASOL (México)

Fortalecimiento de la filantropía comunitaria en México.



Desenredando los hilos:

Historias de mujeres en
proyectos de desarrollo

Samantha Garrido and Norma Velasco,
Fondo Ñeque, Ecuador



Fondo Sociambiental Ñeque (Ecuador)

Intersección entre la
filantropía comunitaria y
los estudios de género
en Ecuador.

CÓMO INFLUIR EN LA LOCALIZACIÓN DE LA AYUDA EN ÁFRICA ORIENTAL

EL CONTEXTO



Incertidumbre provocada por una disminución de la financiación tras múltiples acontecimientos, por ejemplo, Brexit, Covid-19



Competencia por los escasos recursos, entre los ASC locales, por un lado, y las ONGI y las filiales locales de las ONGI, por otro



CAMPOS DE TENSIÓN

1



CONOCIMIENTO
La imposición del conocimiento occidental y la marginación de las pruebas locales de África Oriental en el discurso global

2



CALIDAD DE LA FINANCIACIÓN
Tensión entre la financiación de objetivos estratégicos a largo plazo y la financiación de proyectos a corto plazo, que puede socavar la sostenibilidad

3



FORMAS DE SER
Tensión entre las normas, sistemas y estructuras institucionales occidentales y las de África Oriental, que perjudican a los ASC locales.

NUESTRA RESPUESTA COORDINADA



Centro de Recursos para la Resiliencia Financiera de África Oriental
Construir una sociedad civil financieramente viable, capaz de generar, construir y gestionar sus propios recursos, para avanzar en sus objetivos (de justicia social).

CREACIÓN DE MOVIMIENTOS EN TORNO A LA LOCALIZACIÓN DE LA AYUDA

1



DIÁLOGO BASADO EN PRUEBAS

2



CAPACIDAD DE SOSTENIBILIDAD FINANCIERA

3



FINANCIACIÓN INICIAL PARA PROYECTOS DE RESILIENCIA

4



MOVILIZACIÓN DE RECURSOS LOCALES Y FILANTROPIA

NUESTRA VISIÓN DEL ÉXITO



Los CSA locales y los socios para el desarrollo adoptan los cambios deseados en sus prácticas.



Las normas y mejores prácticas locales se hacen oír en el discurso mundial



Los socios de la EA se convierten en una parte importante del movimiento mundial

CONTACTO

7 Madia Crescent, Aida Estate
P.O. Box 7852, Dar es Salaam, Tanzania
information@thefoundation.or.tz
www.thefoundation.or.tz
Tel: +255 22 - 2664893

Foundation for Civil Society (Tanzania)

Construcción de movimientos para la sociedad civil de **África Oriental** como enfoque a la resiliencia financiera con visión a futuro.



GIVING TUESDAY
DATOS COMUNES
 João Paulo Vergueiro, Director,
 Centro de América Latina y el Caribe
 jp@givingtuesday.org



Resumen

Iniciado en 2012 desde el 92Y de Nueva York, GivingTuesday es un movimiento mundial que abarca más de 95 países y cientos de comunidades.

Cada líder ayuda a movilizar a las comunidades locales de forma equitativa a través de diversas organizaciones sin ánimo de lucro, campañas comunitarias y movimientos de base para promover un mundo generoso y justo.

El póster ilustra las enseñanzas extraídas de estudios de casos con ejemplos de cómo el movimiento ha crecido y evolucionado, inspirando y alentando el cambio que la gente está creando en sus comunidades a través de la acción colectiva. Mostraremos cómo se expresa la generosidad en el mundo y cómo el movimiento ha contribuido a que el núcleo del poder y la toma de decisiones pase de las estructuras institucionales tradicionales a manos de las personas a través de la generosidad radical.

Introducción: Generosidad radical

La generosidad radical es el corazón del movimiento GT. No se trata sólo de dar dinero o tiempo, sino de dar con optimismo, creatividad y generosidad de forma equitativa e inclusiva.

La generosidad radical es para todos. Todos tenemos algo que dar y cada acto de generosidad, por pequeño que sea, tiene el poder de marcar la diferencia.

Metodología: Estudios de caso

Brasil: 90 campañas comunitarias en ciudades locales de todo el país.

Países: GivingTuesday, Países y 70 voluntarios visitaron las zonas afectadas por las inundaciones para llevar suministros y apoyo muy necesarios a las comunidades en crisis tras las devastadoras inundaciones que azotaron regiones de todo el país en julio de 2022 (del Informe de Impacto).

África: Autobús de la generosidad radical



Resultados



Figura 1: Donaciones globales por tipo

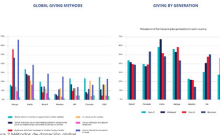


Figura 2: Donaciones globales por país



Figura 3: Proyección mundial



Figura 4: GivingTuesday es un inclusive and pluralistic community of millions of givers.

Implicaciones y recomendaciones

GivingTuesday es un ejemplo de cómo los movimientos pueden extenderse por todo el mundo, cambiando la forma en que se promueve la filantropía. Un país tuvo la idea y otros la siguieron adaptándola a su propia realidad, con su propio lenguaje y respetando la cultura local.

El valor de la generosidad y de hacer el bien unió a todas las comunidades y sirvió de punto de contacto para que el movimiento escalara y creciera de forma descentralizada.

Agradecimientos

- Angélica La, Coordinadora de Proyectos (angel@givingtuesday.org)
- Dion McDougall, Coordinador de Proyectos, Gestión del Conocimiento (dion@givingtuesday.org)
- Edward Moore, Analista de datos (edward@givingtuesday.org)
- Catherine Campese, Coordinadora de Gestión del Conocimiento (cath@givingtuesday.org)
- Lena Wilson, Directora de Tecnología y Proyectos (lwe@givingtuesday.org)
- Matt Stone, Director de Gestión del Conocimiento (matt@givingtuesday.org)
- Patric Tróvarek, Científico Jefe de Datos de GivingTuesday (patric@givingtuesday.org)
- Tan Mathavan, Director de Asociaciones de Investigación Académica, (tan@givingtuesday.org)
- GivingTuesday Africa Hub

Giving Tuesday (Latin America and Caribbean Hub)

Transferir de las estructuras tradicionales a la gente el poder y la toma de decisiones por medio de una generosidad radical.

Fundaciones comunitarias en China: Trabajando para construir una ecología que navegue hacia el bien común.



Reconceptualizar la comunidad
El primer paso en la transformación relacional es reconceptualizar la noción de comunidad. Clasificar e identificar los principales problemas son preparativos para debatir cómo responder, independientemente de que el entorno esté dominado por recursos administrativos o externos.

Construir redes locales
A partir de las cuestiones críticas, potenciar el desarrollo de redes locales de apoyo iniciando el liderazgo de las comunidades y movilizand o múltiples iniciativas para una estrecha colaboración y acción colectiva. Dado que las acciones anteriores se emprendían con frecuencia de forma independiente e individual, solían dar lugar a un proceso ineficaz e insostenible de resolución de problemas.

Localizar la colaboración de recursos externos
Pasar de un modelo de financiación tradicional y receptivo a un modelo de colaboración abierto y basado en el crowdsourcing, empezando por atender las necesidades reales de las comunidades locales.

Ordenar y acumular experiencias
El método de investigación-acción se convierte en la metodología principal. En el pasado, las prácticas se regían principalmente por la investigación descendente y estandarizada a escala nacional, que ha demostrado ser ineficaz. Ahora, es esencial reforzar las perspectivas de los actores y orientar la acción local con experiencias más localizadas que ya han existido.

Red de desarrollo de fundaciones comunitarias en Sichuan
La aparición de nueve fundaciones comunitarias ha dado lugar a la formación espontánea de una red de aprendizaje conjunto.

Fundación comunitaria Heart to Heart en Yunnan
Bajo el concepto de desarrollo participativo, estableció sus equipos entre varias comunidades destinatarias de toda la provincia de Yunnan para fomentar una comunidad.

Misión de la Plataforma Harmony
Trabajar y colaborar con Organizaciones de Beneficio Comunitario Hub que tengan el poder o el potencial de contribuir al desarrollo de ecosistemas en sus propias comunidades. Actuar junto con sus socios para: cultivar la cadena de valor del beneficio comunitario; formar un pequeño ecosistema localizado del bien común; y amplificar la voz de la sociedad civil para abogar por un modelo de desarrollo comunitario consensuado, co-construido, compartido y sostenible.

Fundación Comunitaria Harmony en PRD
Basada en dos temas de educación comunitaria y medio ambiente comunitario, la PDR anima a la gente a utilizar los recursos locales para resolver los problemas de sus comunidades.

Harmony Platform (China)

Fortalecer la filantropía comunitaria a partir de las bases en China.

El desarrollo se ha derrumbado y necesita un cambio de paradigma. ¿Te gustaría ayudar a crear un espacio para repensarlo?

El Colectivo para la Humanización del Desarrollo



Pregúntanos sobre el Colectivo para la Humanización del Desarrollo (Humanising Development Collective): un espacio independiente incipiente donde las personas aportan sus historias y experiencias para imaginar y promulgar nuevas alternativas compasivas al actual sistema global de "desarrollo".

Únete a personas de diferentes ámbitos de la vida para dar forma al futuro del colectivo mientras trabajamos para sanar las dinámicas de poder que constituyen obstáculos a nuestras acciones.

Encuétranos en la conferencia o Contáctanos:

nina@humanisingdevelopment.org

ben@humanisingdevelopment.org



Humanising Development Collective (Estados Unidos)

Invitación a unirse a un [espacio independiente](#) para crear de forma colaborativa alternativas compasivas diferentes a los modelos tradicionales de desarrollo.



SANCOCHO

de la **colaboración**
con **sabor** a **paz**

Ingredientes



☼ Sopa típica colombiana.

Paso a paso

Para lograr una relación significativa, potente y consistente entre financiadores y organizaciones, revuelva a fuego medio la **confianza**, la **comunicación** y el **reconocimiento**, mezcla que debe hacerse a varias manos y de forma horizontal, con un lenguaje que todas las personas entiendan.

En un recipiente aparte mezcle la transparencia con la adaptabilidad y el compromiso, para crear una agenda compartida. Combine las dos mezclas y deje reposar. **¡Pensar a largo plazo es clave para esta receta!**

Finalmente, agregue su **toque secreto**. Esta receta depende del contexto y tiene tantas variaciones y sabores como personas y procesos.



Autores de esta receta **ECO**

Somos **18 organizaciones, proyectos y personas**. Buscamos **reflexionar, aprender y construir soluciones colectivas a partir de nuestras experiencias**, para aportar a la **construcción de paz** en Colombia y otros países.

Idea Paz (Colombia)

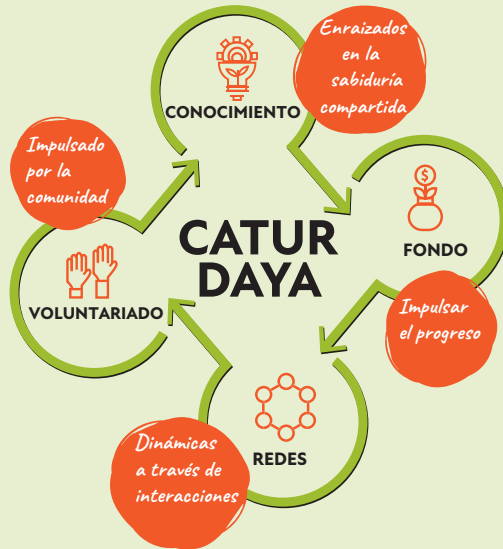
Presentar los "ingredientes" de una alianza productiva entre entidades financiadoras y organizaciones: confianza, comunicación y reconocimiento.



INDONESIA for HUMANITY
KEMAHASISWAAN
INDONESIA for HUMANITY

No sólo con fondos

LA FINANCIACIÓN DEL CAMINO HACIA LA TRANSFORMACIÓN SOCIAL REQUIERE EL ENTRELAZAMIENTO DE CONOCIMIENTOS, FONDOS, REDES Y VOLUNTARIADO. KNOWLEDGE



A estos recursos mutuamente enriquecedores los llamamos **Catur Daya**. La financiación basada en proyectos no permite a las comunidades prosperar en sus luchas a largo plazo. A la vez que adoptamos la financiación, alimentemos el poder de nuestra imaginación colectiva, nuestro tejido social y nuestra cultura del voluntariado. nuestro tejido social y nuestra cultura del voluntariado.

Nuestro objetivo:
Sobresalir en la movilización, el fomento y la defensa de nuestro Catur Daya.



More info about our profile



More info about our partners

El Instituto Mosintuwu (Poso, Sulawesi Central) potencia el desarrollo dirigido por la comunidad revitalizando el conocimiento local, fomentando el voluntariado y cultivando redes de apoyo. A través del "mesale", una tradición local centrada en el apoyo mutuo, se teje el complejo y frágil tejido de paz y justicia de la comunidad para lograr un cambio transformador. Han dicho "no" a posibles financiadores para salvaguardar estos valiosos recursos autóctonos. Su enfoque ejemplifica el poder de "Catur Daya".



Indonesia for Humanity (Indonesia)

Demostrar el poder de 'Catur Daya': La [sinergia de fondos, conocimientos, voluntariado y redes.](#)

Resumen

El Instituto Comunitario de la Gran Florianópolis (ICOM) es una organización de la sociedad civil sin ánimo de lucro y de interés público que promueve el desarrollo comunitario en Santa Catarina (Brasil) desde 2005. La organización sueña con que todas las personas puedan vivir en comunidades libres de violencia, prejuicios e injusticias. El ICOM cree que la sociedad civil organizada presenta posibles vías para fortalecer la democracia y alcanzar este ideal.



Antecedentes

- Florianópolis (SC/Brasil)
- Población total 537.211 habitantes (IBGE, 2022)
- ONGs que promueven los derechos humanos 1.465
- Salario medio anual de la población: \$10.944 por año (PNAD, 2021)

Metodología

La metodología utilizada se inspira en Vital Signs, desarrollada por fundaciones comunitarias de Canadá. Propone un análisis contextualizado basado en indicadores disponibles en bases de datos secundarias e investigaciones primarias. Los resultados se presentan de forma comprensible y accesible para todos los públicos.

Para investigar el tema de la migración, adaptamos la metodología en los siguientes pasos:

1. **Mapeo de la sociedad civil organizada** que trabaja directamente con la población migrante en Florianópolis;
2. **Realización de un taller participativo con las organizaciones** para identificar desafíos y definir estrategias de investigación;
3. A partir de los desafíos recogidos en el taller, se definieron **los ejes de investigación:** educación, trabajo e ingresos, salud, asistencia social y diversidad cultural;
4. A partir de las estrategias definidas colectivamente, se consultaron **bases de datos oficiales** y observatorios de investigación sobre el tema;
5. Para acceder a los datos y asegurar la implicación con el mapeo de otros actores que toman decisiones importantes en la ciudad, el ICOM mantuvo **reuniones coordinadas de coordinación con las autoridades públicas**, incluyendo departamentos estatales, universidades locales y otras visitas estratégicas para agregar narrativas que clarifiquen la situación migratoria en contexto, en la ciudad;
6. **Publicación y difusión del informe.**

Signos vitales Migración internacional

En la última década, Santa Catarina estuvo entre los destinos más populares para los migrantes en Brasil, principalmente por motivos de trabajo. En 2022, el ICOM lanzó el diagnóstico social participativo Signos Vitales - Migración Internacional, que presenta datos y un retrato de la experiencia de los migrantes en Florianópolis a partir del acceso a los derechos básicos.



Desarrollos



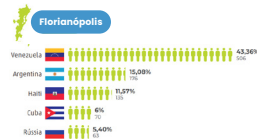
Convocatoria de apoyo abierta a través del **Fondo de Impacto para la Política Social** del ICOM para apoyar financieramente a grupos, colectivos u organizaciones lideradas preferentemente por personas migrantes;

Florianópolis sin Fronteras: Formación basada en datos para 90 gestores de las áreas de educación, asistencia social y otras organizaciones de la sociedad civil de Florianópolis que atienden a niños y adolescentes inmigrantes en la ciudad.



Resultados

En Brasil, las principales nacionalidades de inmigrantes proceden de países latinoamericanos. En Florianópolis destacan los venezolanos, argentinos, haitianos y cubanos;



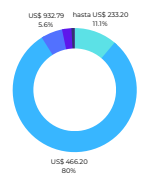
El acceso a la vivienda es el principal reto para los inmigrantes en la ciudad. 268 viven en la calle

92% 92 trabajadores migrantes ganan hasta 2 salarios mínimos/mes (R\$ 2.424,00; US\$ 466,20), un total de US\$ 2,13 por hora. Cuanto mayor es el rango de ingresos, menor es la participación de las mujeres migrantes en el empleo formal.

3,725 3,725 migrantes de 68 nacionalidades diferentes que viven en 79 barrios de Florianópolis se encuentran en situación de vulnerabilidad social.

58% El 58% de los migrantes han completado la educación secundaria o la educación superior. Tienen dificultades para acceder al mercado laboral.

Salario por mes
En Brasil, los pagos por trabajo se abonan por mes.




Instituto Comunitário Grande Florianópolis (Brasil)

Resaltar la importancia de la vida migrante en Florianópolis, Brasil.

IF NOT US THEN WHO NOW

IF NOT US THEN WHO NOW

La filantropía limita el poder de socios de subvenciones y comunidades. Es hora de cambiar.



MPHI

Posibilidades ilimitadas para transferir y compartir el poder: de enfoques tácticos a modelos mentales cambiantes

Grantmaking Approaches	Enfoques de fortalecimiento de poder y capacidades	Enfoques de cambio estructural y de estrategia
Soporte operativo general de varios años	Fortalecimiento de poder	Concesión participativa de subvenciones
Financiamiento para organizaciones de recursos insuficientes más cercanas a las comunidades locales	Centrado en la evaluación	Filantropía basada en la confianza
		Estrategias para usar la riqueza y la influencia de la Fundación para transferir el poder
		Asociaciones equitativas en el Sur Global

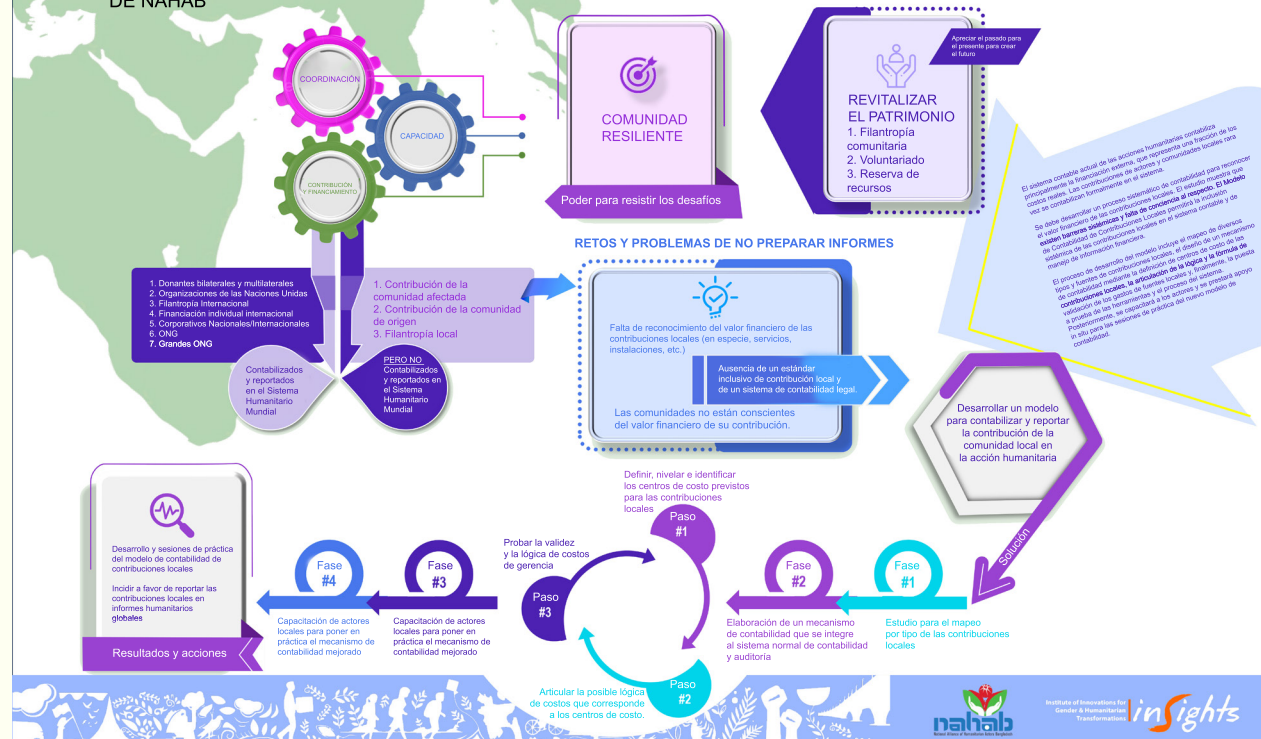
Transferir el poder en la filantropía

Concesión equitativa de subvenciones	Asociaciones equitativas para otorgar subvenciones
Las entidades financiadoras implementan prácticas de concesión de subvenciones para cambiar los desequilibrios de poder	Socios en la concesión de subvenciones cambian su mentalidad y fortalecen su capacidad para ejercer poder y autonomía

Michigan Public Health Institute (Estados Unidos)

Acentuar los enfoques globales de transferencia de poder y [el papel de la filantropía en la atención a desigualdades profundamente arraigadas.](#)

CONTRIBUCIÓN LOCAL DESARROLLO DE MODELOS CONTABLES



National Alliance of Humanitarian Actors Bangladesh (Bangladesh)

Dar cuenta de las contribuciones de actores locales en acciones humanitarias.

¿QUIÉNES SOMOS?

Desde febrero de 2023, y con el apoyo de Peace Direct, trabajamos incansablemente para crear una campaña que hable por y para los constructores de paz locales de todo el mundo.

Somos un grupo de 10 profesionales de la construcción de la paz, activistas, artistas, artistas y movilizadores que nos esforzamos por empoderar a nuestras comunidades locales y construir una paz sostenible desde dentro.

Nuestra ambición común es crear una campaña que amplifique las voces locales a favor de la paz, que aumente la concienciación sobre la eficacia de los esfuerzos locales de consolidación de la paz y sobre la necesidad de un mayor apoyo internacional.



LA PAZ EMPIEZA



sin fronteras, en mi comunidad, dentro de mí, alrededor de mi familia, con amor, en las mesas de debate, con arte, siendo vistos, contigo, con cada uno de nosotros, con inclusión, escuchando



AQUÍ



¿QUÉ PEDIMOS?

#1 DAR ESPACIO A LOS CONSTRUCTORES DE PAZ LOCALES

#2 FINANCIAR MÁS ESFUERZOS LOCALES DE CONSOLIDACIÓN DE LA PAZ.

#3 APOYAR Y FORTALECER A LOS CONSTRUCTORES DE PAZ LOCALES.

#4 HACER QUE LA CONSOLIDACIÓN DE LA PAZ SE CENTRE MÁS EN LA POBLACIÓN LOCAL.

#5 APRENDER DE LOS CONSTRUCTORES DE PAZ LOCALES.

¿CÓMO TRABAJAMOS JUNTOS?

En todo momento compartimos nuestras experiencias, explorando nuestras frustraciones y aspiraciones en nuestro trabajo de consolidación de la paz. Rápidamente quedó claro que nuestro trabajo está influido por un proceso más amplio, un sistema al que tenemos un acceso limitado.

Nuestros éxitos se han debido principalmente a la confianza mutua con las comunidades en las que trabajamos, a nuestras sólidas relaciones con las partes interesadas y a las oportunidades positivas que nos brinda el sistema internacional para fortalecer nuestras organizaciones ampliando y protegiendo el espacio cívico y a nosotros como constructores de paz locales.

Del mismo modo, nos ha resultado difícil participar activamente en algunos procesos. Existe una falta de confianza en los pacificadores locales debido a estereotipos perjudiciales tanto a nivel local como internacional. Unos requisitos de financiación poco realistas nos dificultan adaptar nuestro trabajo y la falta de sensibilidad de los donantes hacia los contextos y realidades locales de las comunidades con las que trabajamos.

Teniendo esto en cuenta, la campaña mundial encontró su mensaje: La paz empieza aquí. Centrada en impulsar cambios significativos y defender la riqueza de conocimientos y experiencia de los constructores de la paz locales. Trabajamos por un futuro en el que la consolidación de la paz se dirija a nivel local y se reconozca a nivel mundial.

Ahora es tu turno.

Co-crea con nosotros y dínos, ¿dónde empieza la paz para ti?



Peace Direct (Reino Unido)

Profesionales locales de la consolidación de la paz, activistas, defensores, artistas y movilizadores que construyen la paz desde dentro de las comunidades.



Dando círculos:

Un modelo de filantropía para el cambio impulsado por las personas

En todo el mundo, la gente se está uniendo para crear el cambio que quiere ver en el mundo uniéndose a un círculo de donación. Esta forma de dar permite a las personas aumentar su impacto y sus conocimientos, divertirse y conectar con su comunidad local.

La popularidad de los círculos de donaciones ha crecido hasta alcanzar más de 2.500 círculos a los que se han unido más de 150.000 personas en las dos últimas décadas.

5 PASOS PARA CREAR UN CÍRCULO DE DONANTES



1. REÚNETE

Reúne a un grupo de amigos, familiares, compañeros de trabajo y/o miembros de la comunidad



2. DISCUTIR

Discute la visión y los valores que te motivan a dar y observa los puntos en común dentro de tu grupo



3. DECIDIR

Pongan en común sus fondos y decidan dónde donar en función de sus valores



4. DAR

Comprométete más allá de tu donación: con tus miembros y con las organizaciones a las que apoyas para multiplicar el impacto



5. PARTICIPE

Haz una donación conjunta: ¡tu donativo individual se multiplica por el poder del grupo!



Más de 115.000 fundaciones privadas y fondos asociados por donantes (DFI) poseen 1,1 billones de dólares en activos. Sin embargo, sólo unos 46.000 millones de dólares llegan cada año a las organizaciones sin ánimo de lucro (Giving USA 2020). La concentración de riqueza se convierte en abundancia de riqueza cuando todos ven multiplicada su capacidad de dar por el poder del grupo.



El número de adultos estadounidenses que dicen sentirse solos se ha duplicado hasta alcanzar el 40%, lo que repercute en los resultados de salud a largo plazo y en la función cognitiva (New York Times). El aislamiento se convierte en comunidad cuando el grupo se empuja mutuamente a seguir aprendiendo y profundizando en sus donaciones a lo largo del tiempo.



Los donantes más jóvenes son más diversos y se espera que participen más en sus donaciones. Las donaciones colectivas incluyen a las voces que faltan en la mesa. Philanthropy Together está impulsando una explosión de personas de color, mujeres, jóvenes y minorías religiosas en nuestro trabajo.



Together Women Action Circle es un grupo de mujeres que se reúne con sus madres y las niñas y niñas de tres ciudades estadounidenses que se afectan en la región metropolitana de Miami, Florida.



Las donaciones tienden a ser digitales, pero existe un reto crucial para garantizar que estas donaciones continúen y estén arraigadas en la comunidad. El anonimato se convierte en responsabilidad cuando se dona con quienes trabajan sobre el terreno.



La polarización comunitaria, política y familiar está afectando a la salud y a los niveles de estrés, dañando la confianza en las instituciones y aumentando la violencia. La polarización se convierte en valores compartidos cuando se dialoga con aquellos con los que no se está de acuerdo.



Las donaciones de base y las informales no son tan fáciles de rastrear o reconocer dentro de la dimensión actual; y las donaciones siguen concentrándose en manos de los ultraricos. A través de herramientas como nuestro Directorio Mundial de Círculos de Donación, podemos ver el impacto agregado de los círculos de donación.



Love of 200 es un grupo que reúne a mujeres afroamericanas de todas las edades en Dongguan, China.

EMPEZAR

ENCUENTRE UN CÍRCULO DE DONACIÓN

Visite el Directorio Mundial de Círculos de Donación para consultar miles de círculos de todo el mundo



Launchpad For You, Launchpad For Hosts, Launchpad For Networks

PROFUNDICE EN SU LABOR

No te limites a dar para la equidad y la justicia, da con equidad y justicia. Consulte nuestra serie de seminarios web sobre equidad y justicia en las donaciones colectivas



Voluntariado corporativo (voluntariado de salón en alemán) se puso en marcha a principios de COVID-19 para proporcionar apoyo físico y emocional en el barrio de Berlín.

Nota: Cuando como un evento pop-up, cualquier puede participar y utilizar este modelo para amplificar el impacto.

Conéctate con nosotras!
@philanthropytogether



philanthropytogether.org

Philanthropy Together (Estados Unidos)

Democratizar y diversificar la filantropía por medio de círculos de dar.



Rebecca Hanshaw and Barry Knight (Reino Unido)

Colaboración abierta y distribuida para el desarrollo conjunto de una visión compartida de un sistema reformado de desarrollo internacional.

Voces del Sur

¿Qué pueden hacer las ONGI y los financiadores para cambiar el poder?

Perspectivas clave

Flujos de recursos
 Sigue siendo difícil recibir financiación internacional.

63%
 La mayoría de las organizaciones locales y nacionales reciben financiación internacional.

6-12 meses
 Las organizaciones locales y nacionales pueden tardar varios meses en recibir financiación internacional. A veces pueden tardar años en conseguir financiación.

"No podemos cubrir los costos de honor no remunerados, así como recargar. Desde porque siempre demora antes pagar por ellos."

"El sueldo para acceder a una mejor financiación es difícil. Los requisitos de algunos donantes son demasiado exigentes para nosotros."

"Si el financiamiento internacional es muy difícil en nuestro contexto, entonces en cuenta también la situación política local."

"Las ONG internacionales han tomado sobre la iniciativa sobre el terreno. Lo están convirtiendo todo."

Frustradas por la continua falta de fondos locales, muchas organizaciones locales y nacionales están aumentando sus esfuerzos de movilización de recursos internos para impulsar su desarrollo.

"La financiación internacional está muy sujeta hacia agendas y perfiles de proyectos que no se corresponden con nuestro trabajo."

Solidaridad y asociaciones
 La oportunidad de asociarse es bienvenida, pero las condiciones y procedimientos de subvención son inflexibles, numerosos y complejos.

87%
 La mayoría de las organizaciones estuvieron de acuerdo en que las asociaciones con financiadores y ONGI son bienvenidas y el 72% estuvo de acuerdo en que hubo un esfuerzo por identificar sus necesidades conjuntamente.

64%
 La mayoría de las organizaciones afirman que las condiciones de las subvenciones son rígidas y no flexibles. El 80% afirmó que los procesos de concesión de subvenciones eran numerosos y complejos.

"Si el objetivo del proyecto, y los problemas o retos emergentes no pueden abordarse con la subvención disponible..."

"En la mayoría de los casos, los donantes requieren mucha documentación y procedimientos que hay que aceptar y atender. Si cambia la necesidad del trabajo de que si lo necesitas así se lo puede darte."

"Los donantes suelen ser muy restrictivos y los procesos de concesión de subvenciones suelen depender de las agendas cronológicas de los donantes, que en muchos casos no llevan a cabo una consulta temprana con los beneficiarios de las subvenciones."

El Proyecto RINGO

El Proyecto RINGO es una iniciativa de cambio sistémico, lanzada en 2020, que busca transformar la sociedad civil global a través de la interacción sobre el propósito, las estructuras, el poder y el posicionamiento de las ONGI y los financiadores y, en última instancia, fortalecer las sociedades civiles nacionales y locales.



La investigación

"Voces del Sur ¿qué pueden hacer las ONGI y los financiadores para cambiar el poder?" es nuestro segundo informe para ayudar a comprender mejor las experiencias de las organizaciones nacionales y locales de la sociedad civil en África, Asia y América Latina, y destaca lo que quieren y necesitan tanto de las ONGI como de los financiadores.

Metodología

Utilizamos métodos cuantitativos y cualitativos a través de encuestas en línea y debates en profundidad en grupos de discusión. La encuesta se dirigió a líderes ejecutivos y responsables de la toma de decisiones críticas de organizaciones locales y nacionales de África Occidental, Central, Oriental y Meridional, Asia y América Latina.

La voz de quién



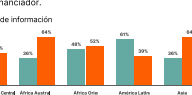
Rendición de cuentas, impacto y medición

Los avances son lentos y las experiencias regionales dispares. El codiseño o la rendición de cuentas a nivel local siguen siendo minoritarios.

49%
 Las organizaciones locales y nacionales afirman que se les imponen requisitos de presentación de informes.



43%
 Las organizaciones locales y nacionales mencionaron que el indicador de éxito lo diseñan conjuntamente sus organizaciones y el financiador.



Formas de trabajar

Las formas de trabajar de las ONGI y los financiadores afectan directamente al crecimiento y la identidad de las organizaciones locales y nacionales.

¿En qué medida afecta el comportamiento de las ONGI y los financiadores a las organizaciones locales y nacionales?

	Alta Grado	Bajo alcance	Neutral
Impacto en las ONGI	49	19	6
Impacto en los financiadores	47	17	7

Los procesos de los financiadores obstaculizan la ejecución de los proyectos y las prioridades locales.

"La forma de divisiones lleva más tiempo, lo que ralentiza la ejecución."

"Cuando tenemos financiación internacional, el proceso del financiador se lleva por delante la mayoría de los proyectos de la organización porque tenemos que centrarnos en el proyecto financiado en su lugar."

"Los financiadores son inflexibles, no se preocupan y consideran que algunos elementos son parte importante de los proyectos."

"Siempre que necesitamos más información, tener políticas que cumplen sus requisitos, ajustarse a sus calendarios de ejecución y cumplir con sus requisitos de rendición de cuentas e informes."

El acceso a la financiación sigue siendo limitado e inflexible.

"Las políticas, los procedimientos y las prioridades internas de los financiadores o de las ONGI internacionales determinan la cantidad, la frecuencia y la calidad con que podemos acceder a los financiamientos y recibirlos de ellos."

"A veces, la mayoría de sus condiciones tienden a ser inflexibles hasta el punto de que algunos elementos son parte importante de los proyectos."

"No influyeron en las flujos de financiación, aunque nuestro trabajo sea excelente, a veces parece que sigue así sin cambios."

Reparto De Riesgos

Las conversaciones en torno al riesgo están por debajo del radar.

35%
 Las organizaciones nunca han oído hablar del riesgo compartido en sus asociaciones con financiadores y ONGI, especialmente en América Latina.

25%
 Organizaciones que indicaron que tanto las ONGI como las financiadoras asumen riesgos.

¿Qué pueden hacer mejor los financiadores y las ONGI?

"Incluir actualizaciones sobre riesgos como parte de sus comunicaciones con las ONGI y las organizaciones locales a través de informes y eventos de aprendizaje."

"Incluir estrategias de mitigación de riesgos y financiación para todos los programas implementados."

"Los financiadores y las ONGI pueden proporcionar una financiación más flexible y respaldar a las ONGI locales y nacionales, permitiéndoles adaptarse y responder a las necesidades y situaciones cambiantes de sus beneficiarios y contextos."

Conclusión

Algunos financiadores y socios están mejorando lentamente sus procesos de asociación con organizaciones locales y nacionales. Sin embargo, los financiadores y las ONGI internacionales deberían redefinir y remodelar sus prácticas y políticas de financiación en los siguientes ámbitos:

- Acceso de las organizaciones locales y nacionales a las subvenciones
- Procesos y condiciones de las subvenciones
- Comprometerse más con las organizaciones locales y nacionales en el reparto de riesgos.

- Mejorar sus mecanismos de comunicación y reorientamiento
- Apreciar los valores de la organización
- Invertir en el fortalecimiento de las organizaciones
- Ser transparentes

Los financiadores y las ONGI internacionales influyen mucho en las relaciones:

"La cultura, los valores y las prácticas internas de los financiadores o de las ONGI internacionales juegan un papel importante en cómo planificamos, ejecutamos y evaluamos nuestro trabajo."

"Trabajar con financiadores puede cambiar a menudo toda la estructura de trabajo y hacer necesarios nuevos estructuras internas, incluida la contratación."

"Financiamos según sus políticas internas, como la financiera, la de gestión y la de subvenciones, y a menudo queremos que los socios se ajusten a ellas."

"A veces, cuando estas organizaciones tienen una presión inmensa sobre sus organizaciones locales, pueden acabar minando la salud del personal, provocar sentimientos negativos e incluso acabar con las organizaciones locales."

Las organizaciones locales y nacionales esperan que los financiadores y las ONGI centren sus funciones en las siguientes áreas:

- Proporcionar orientación estratégica a las organizaciones
- Construir una cultura de aprendizaje que promueva el aprendizaje y la adaptación de un auténtico desarrollo dirigido localmente

Recomendaciones

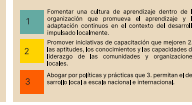
Los financiadores y las ONGI deberían proporcionar financiación a largo plazo y apoyo al fortalecimiento de capacidades como parte de sus modelos de financiación.



Los financiadores y las ONGI internacionales deberían proporcionar orientación estratégica en la ejecución de los proyectos.



Las listas directivas de las ONGI deben fomentar una cultura de aprendizaje en sus organizaciones que promueva el desarrollo dirigido localmente.



Reimagining the INGO – RINGO (Global)

Escuchemos las voces del Sur: Qué pueden hacer las ONG internacionales y las entidades financiadoras para transferir el poder (#ShiftThePower).



Resonance Network (Estados Unidos)

El poder del activismo para crear un mundo sin violencia.



Resources Oriented Development Initiatives – RODI (Kenia)

Las comunidades como participantes [activas en las](#) respuestas al cambio climático.

El cambio entre iguales como vía para cambiar el poder

CÓMO FUNCIONA EL PDC PARA CAMBIAR EL PODER

El Cambio Impulsado por los Iguales (PDC) se basa en las experiencias vividas por las personas y las familias, y defiende una cultura de apoyo mutuo.

Este espíritu de colaboración cataliza un efecto dominó de cambio, magnificando los triunfos individuales en progreso colectivo de la comunidad.

ASPECTOS ESENCIALES DEL PDC



AGENCIA

Permitir que los individuos y las comunidades determinen sus propias prioridades y medidas de éxito



MUTUALIDAD

Crear espacios para que los participantes compartan experiencias y aprendan unos de otros como iguales.



RECURSOS

Proporcionar fondos externos sin restricciones aprovechando los activos y recursos que ya existen en la comunidad.

PDC EN ACCIÓN: LA INICIATIVA DE INDEPENDENCIA COMUNITARIA

1. GRUPOS DE IGUALES

Las familias se conectan, forman grupos y reciben el apoyo de un enlace familiar que les orienta sobre las ICI.



2. ESTABLECIMIENTO DE OBJETIVOS Y DIARIO

Las familias trabajan juntas para fijar objetivos y encontrar soluciones a los problemas a los que se enfrentan. Los miembros del grupo son respetados como expertos y se les paga por los datos de bienestar.



3. REUNIONES MENSUALES Y APOYO ENTRE IGUALES

Los grupos de iguales se reúnen mensualmente para debatir los avances hacia los objetivos, compartir los retos y hacer un seguimiento de los progresos en los diarios familiares. Las familias reciben informes visuales personalizados sobre sus progresos.



4. INVERSIÓN BASADA EN DATOS Y APOYO MUTUO

Las familias reciben dos inversiones de capital que pueden utilizar como consideren oportuno. Los miembros recurren a la ayuda mutua, que incluye "estrategias de tamaño adecuado" probadas por otros miembros de su grupo o de otros grupos de ICI.



5. VOZ DE LA COMUNIDAD

Los miembros de la comunidad utilizan sus puntos de vista compartidos para abogar por una mejor adecuación de los servicios a las necesidades locales y orientar los recursos externos hacia soluciones locales.



PÓNGASE EN CONTACTO CON NOSOTROS:



www.rootchange.org



mjambo@rootchange.org

VER ESTE VÍDEO



Root Change (Estados Unidos)

El cambio impulsado entre pares como fuerza de empoderamiento [comunitario, reforma social](#) e intercambio orgánico de ideas

UNA GUÍA DE PRÁCTICAS

Para cambiar las dinámicas de poder en la filantropía

#shiftingthepower

EL DIRECTORIO
GUATEMALA



- 1 Solicitudes de financiación sencillas y en el idioma nativo
- 2 Informes dinámicos y útiles
- 3 Uso y gestión de la financiación flexible
- 4 Relación auténtica y basada en la confianza
- 5 Límites NO negociables



Seres (Guatemala)

[Estrategias para fomentar asociaciones equitativas dentro del sector filantrópico](#)



Sistema de Iniciativas de Paz (Colombia)

Organizaciones diversas trabajan en Colombia para transformar la agenda de construcción de paz.

MAPA DE NECESIDADES Y RECOMENDACIONES PARA RECURSOS CONSOLIDACIÓN DE LA PAZ Y JUSTICIA (ECONÓMICA)

Creado conjuntamente por personas de 28 países

- 7 tipos de recursos
- 9 ámbitos de transformación y atención

utilízalo para la promoción o la programación de forma gratuita adáptalo según tu contexto

comparte tus aportaciones con la comunidad en general en un espacio de colaboración

Buscar en el mapa

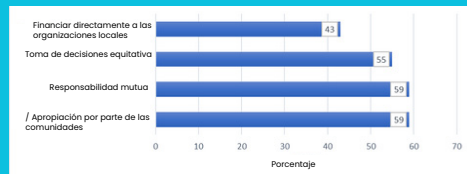
Iniciado por Marija Jakovljević, miembro de SCI

Social Change Alumna (Serbia)

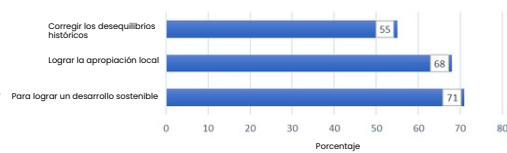
Mapeo de distintos recursos y dominios de transformación y cuidados para organizaciones y colectivas.

#Cambiar El Poder - Qué Significa Para Las Organizaciones Locales

Qué significa #ShiftThePower



RELEVANCIA DEL STP



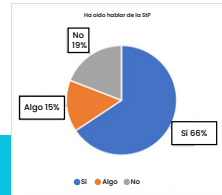
El 71% de los encuestados indicaron que la principal relevancia de la STP es lograr un desarrollo sostenible. Un 3% menos mencionó lograr la apropiación local y algo más de la mitad (55%) dijo que corregir los desequilibrios históricos.

Otros aspectos importantes son el aumento del impacto de los proyectos, el desarrollo integrador y la reducción de la dependencia.

PRINCIPALES PREGUNTAS Y EXPECTATIVAS

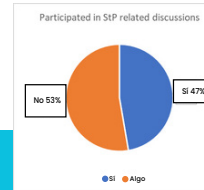
Clave ASK	Expectativas clave
<ul style="list-style-type: none"> Financiar básica de organizaciones locales Comprometerse con asociaciones a largo plazo y financiación flexible. Dirigir los fondos a organizaciones de base. 	<ul style="list-style-type: none"> Descentralizar el movimiento St: crear asociaciones para la investigación. Abogar por mecanismos de revisión entre donantes y pares en STP. Aumentar las voces de las organizaciones locales en el movimiento. Centrar el derecho de las voces marginadas. Generar pruebas locales sobre STP

CONOCIMIENTOS Y EXPERIENCIAS SOBRE STP



El 34% de los encuestados había oído hablar algo o nada de STP.

Dos tercios (66%) han oído hablar de STP.



Aunque la mayoría de los encuestados ha oído hablar de STP, sólo el 47% (menos de la mitad) ha participado en debates relacionados.



STAR-Ghana
Foundation (Ghana)

Explorar qué significa
#ShiftThePower para las
organizaciones locales
de Ghana.

Street Child trabaja con organizaciones locales para garantizar que todos los niños estén seguros, en la escuela y aprendiendo. Apoyar y potenciar las organizaciones locales es crucial para que las intervenciones sean eficaces, eficientes y sostenibles. Street Child se compromete a localizar los esfuerzos. Trabajamos con una red en expansión de más de 100 organizaciones locales inspiradoras, cuyo poder y propósito se sitúan en el centro de todo lo que hacemos.

¿CÓMO LIDERA STREET CHILD LOS ESFUERZOS PARA AUMENTAR EL ACCESO DE LAS ORGANIZACIONES LOCALES Y NACIONALES A LA FINANCIACIÓN?



Garantizar activamente el acceso de las organizaciones locales y nacionales a la financiación

Las ONG internacionales, con su experiencia y ventaja para acceder a fondos de fuentes tradicionales, desempeñan un papel crucial a la hora de compartir sus conocimientos y capacidades.

STREET CHILD HA GESTIONADO SERVICIOS DE ASISTENCIA A DISTANCIA PARA LA MOVILIZACIÓN DE RECURSOS EN UCRAINA, BANGLADESH, MYANMAR E IRAK, Y HA AYUDADO A MÁS DE 100 PERSONAS A REDACTAR SOLICITUDES.



Presentación de pruebas

Para avanzar en la agenda de la localización, los financiadores reacios al riesgo necesitan pruebas de la eficacia de los métodos no tradicionales de financiación y asociación.

EN 2021, STREET CHILD Y SAVE THE CHILDREN DINAMARCA, CON FINANCIACIÓN DEL MINISTERIO DE ASUNTOS EXTERIORES DE DINAMARCA (DANIDA), INICIARON UN PROGRAMA PILOTO PARA AMPLIAR LAS PRUEBAS Y MEJORAR LA COMPRENSIÓN DE CÓMO UTILIZAN LAS ONG LOS FONDOS FLEXIBLES.



Ensayo de enfoques equitativos de asociación

Utilizar sus relaciones establecidas para influir en los financiadores a fin de mejorar las políticas de financiación de las organizaciones locales y nacionales.

EN 2012-13 SE PUSO A PRUEBA POR PRIMERA VEZ EL REVERSE PRIME EN SIERRA LEONA PARA AYUDAR A UN SOCIO A ACCEDER POR PRIMERA VEZ A LA FINANCIACIÓN DE LA FCDO.



Conectar y convocar consorcios

Street Child tiene un historial de vinculación de organizaciones locales y nacionales con ONG internacionales para crear consorcios y conseguir financiación, con iniciativas recientes en Mozambique y Pakistán.

STREET CHILD CONSIGUIÓ EL COMPROMISO DE ASIGNAR EL 70% DE LOS 3,7 MILLONES DE DÓLARES DE FINANCIACIÓN DEL PROGRAMA A CUATRO ORGANIZACIONES LOCALES A TRAVÉS DE CONSORCIOS CONVOCANTES.



Abogar por el cambio ante los financiadores

Crear puntos de prueba para que las ONG pongan a prueba enfoques de asociación equitativos y aboguen por ellos dentro del sistema humanitario, como el "modelo prime inverso" de Street Child y la "Unidad de Localización" de Uganda.

STREET CHILD ABOGÓ POR LA CREACIÓN DE UNA VÍA DE FINANCIACIÓN SEPARADA PARA LOS SOCIOS LOCALES EN EL MARCO DE LOS NUEVOS PROGRAMAS FINANCIADOS POR EL ECW. LA CANTIDAD DE FONDOS RECIBIDOS POR LOS SOCIOS LOCALES EN EL MARCO DE LA FINANCIACIÓN DEL ECW EN UGANDA HA AUMENTADO DEL 8% AL 30%.

STREET
CHILD

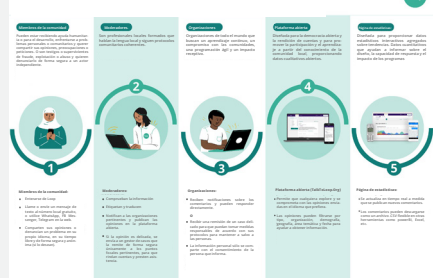
Street Child (Global)

Mejorar el acceso a financiamiento para organizaciones locales y nacionales: El papel de las ONG internacionales.



Una herramienta local que obliga al poder a rendir cuentas. Hacia la democratización de la información.

La plataforma independiente para la acción comunitaria.



Pregunta
Luzmila Zamora
Como jefe de oficina, nuestro objetivo es organizar actividades compartidas para conciliar sobre diversos temas. Nos gustaría utilizar la información disponible en Loop para entender qué otros temas preocupan a nuestras comunidades y la manera más importante.

Respuesta realizada por un moderador de Loop en Zambia.
Hola, muchas gracias por sus comentarios y por su interés en utilizar Loop. Lo primero que le recomendamos es contactar a cualquier miembro de la comunidad (dado a los que se encuentran en Loop) para que le ayude a entender mejor el funcionamiento de la plataforma. Si tiene alguna pregunta o comentario, puede escribirnos directamente por correo electrónico, para que podamos responderle más pronto posible. Si está interesado en obtener más información, póngase en contacto con nosotros, ofrecemos este servicio de forma gratuita para los usuarios locales.

¿Por qué no escuchamos las voces locales?

Todas las personas poseen no sólo el derecho, sino el poder inherente a sus opiniones. Sin embargo, para las comunidades desproporcionadamente afectadas por crisis y conflictos, liberar este poder es un verdadero reto cuando el mundo no escucha de verdad.

Las personas que quieren ejercer su derecho a opinar se enfrentan a muchos retos con un sistema que no tiene un enfoque lingüístico inclusivo, que les obliga a dedicar tiempo y recursos económicos para desplazarse a las oficinas pertinentes dentro del horario designado, que no aborda de forma definitiva la brecha de acceso digital o que carece de esfuerzos de concienciación sobre los mecanismos disponibles y las organizaciones responsables de cuestiones específicas. Las investigaciones demuestran que, con el tiempo, estos retos y barreras han acentuado la falta de confianza de las comunidades en los canales de información y su temor a posibles repercusiones por alzar la voz.

En Loop creemos en la experiencia transformadora de ser escuchado.

Loop nació como un recurso para que las comunidades se apropien de su propia palanca de rendición de cuentas. Para que los responsables de la toma de decisiones no se limiten a escuchar, sino que respondan con urgencia. Nuestra misión es garantizar que el conocimiento de la comunidad llegue a las personas responsables de desmantelar los injustos desequilibrios que obstaculizan la agencia y el poder locales.

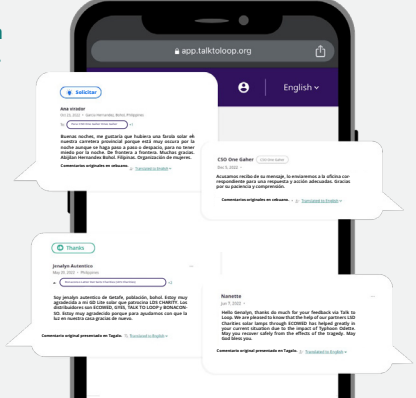
Lo conseguimos derribando las barreras tradicionales a la información: Funcionamos como un canal permanente, de propiedad local e inclusivo, disponible 24 horas al día, 7 días a la semana. Loop utiliza una tecnología, bajo patente, que integra Voz Interactiva e Inteligencia Artificial, junto con moderadores humanos, para proporcionar un mecanismo seguro de retroalimentación y denuncia.

La interfaz de Loops se adapta a las preferencias y capacidades de cada persona y, de este modo, se encuentra con las personas allí donde están: en su propio idioma, en su propio tiempo, en un dispositivo que ya poseen o al que pueden acceder fácilmente, a través de múltiples canales de entrada (Voz, SMS, WhatsApp, Facebook Messenger, Web).

¿Qué hemos aprendido hasta ahora?

Un enfoque de la escucha compartimentado, orientado a la organización y al proyecto es extractivo y refuerza la dinámica de poder existente, porque quienes ocupan posiciones de poder definen: a quién se incluye, el lenguaje utilizado, el momento, los propósitos y las preguntas formuladas. También seleccionan quién ve los datos y aprendizajes resultantes, cuándo y en qué formato.

El verdadero empoderamiento y un cambio en la dinámica de poder requieren la democratización de la escucha y el aprendizaje, y la apropiación de la información. Adoptar prioridades dirigidas y asumidas por la comunidad en tiempo real, utilizando un enfoque abierto, continuo, accesible, seguro y transparente, es una herramienta crucial para marcar el comienzo de un nuevo cambio de paradigma. Este nivel de responsabilidad no sólo mejora la capacidad de actuación, sino que también contribuye significativamente a fomentar una cultura de entendimiento, responsabilidad compartida y decisiones basadas en las experiencias y prioridades de la población local.



¿Quieres unirse a nuestra causa?

Si usted también cree en el poder del acceso equitativo a la información y quiere contribuir al reto mundial de la redistribución del poder, descubra aquí las muchas maneras de empezar a colaborar con nosotros.

talktoLoop.org @talktoLoop



Talk to Loop (Global)

El poder de que nos escuchen: El enfoque **de loop a la retroalimentación** y la rendición de cuentas.

Lecciones de la organización feminista para iniciativas de descolonización



ESTUDIOS DE CASO DEL SUR GLOBAL

1 Despenalizar el trabajo sexual en la India



La despenalización ayuda a las trabajadoras sexuales a organizarse, adoptar un enfoque basado en los derechos y exigir condiciones de trabajo más seguras.

2 Los derechos de las mujeres a la tierra en Zimbabwe

Asambleas de mujeres rurales promueven la solidaridad y el empoderamiento de las mujeres y actúan como vehículo para hacer campaña en toda la región de la Comunidad de Desarrollo del África Austral (SADC por sus siglas en inglés).



Women and Land in Zimbabwe

3 Territorio cuerpo-tierra in Colombia



Mujeres indígenas y rurales en América Latina vinculan la violencia de género con el extractivismo y la apropiación de tierras. En Colombia, las mujeres rurales resisten asumiendo la producción de alimentos y reclamando su soberanía territorial.



ORGANIZACIONES FEMINISTAS

1 Womankind Worldwide

El compromiso antirracismo de la organización se centra en la co-creación y autorreflexión. Vincula el pensamiento feminista con las iniciativas de descolonización al desmantelar los desequilibrios de poder y desafiando las desigualdades.



2 CREA



CREA se centra en el desarrollo de liderazgos femeninos, Asociaciones Sur-Sur, la inclusión de personas marginadas, y en trabajar en las intersecciones de diferentes problemas.

3 IWRAW AP

El trabajo de IWRAW AP tiene una agenda global. Esto significa que no sólo son antirracistas o anticoloniales, sino que cuestionan todos los sistemas de poder que generan desigualdades.



MENSAJES PARA RECORDAR



1 Implementación de un enfoque interseccional

Comprender las necesidades interseccionales de las comunidades y los factores que impulsan la desigualdad, la marginación y los problemas en la incorporación.



2 Promoción de espacios globales para

Crear espacios donde comunidades diversas puedan contribuir al establecimiento de agendas para la acción feminista y sobre el desarrollo.



3 Valorar las diversas y cosmovisiones

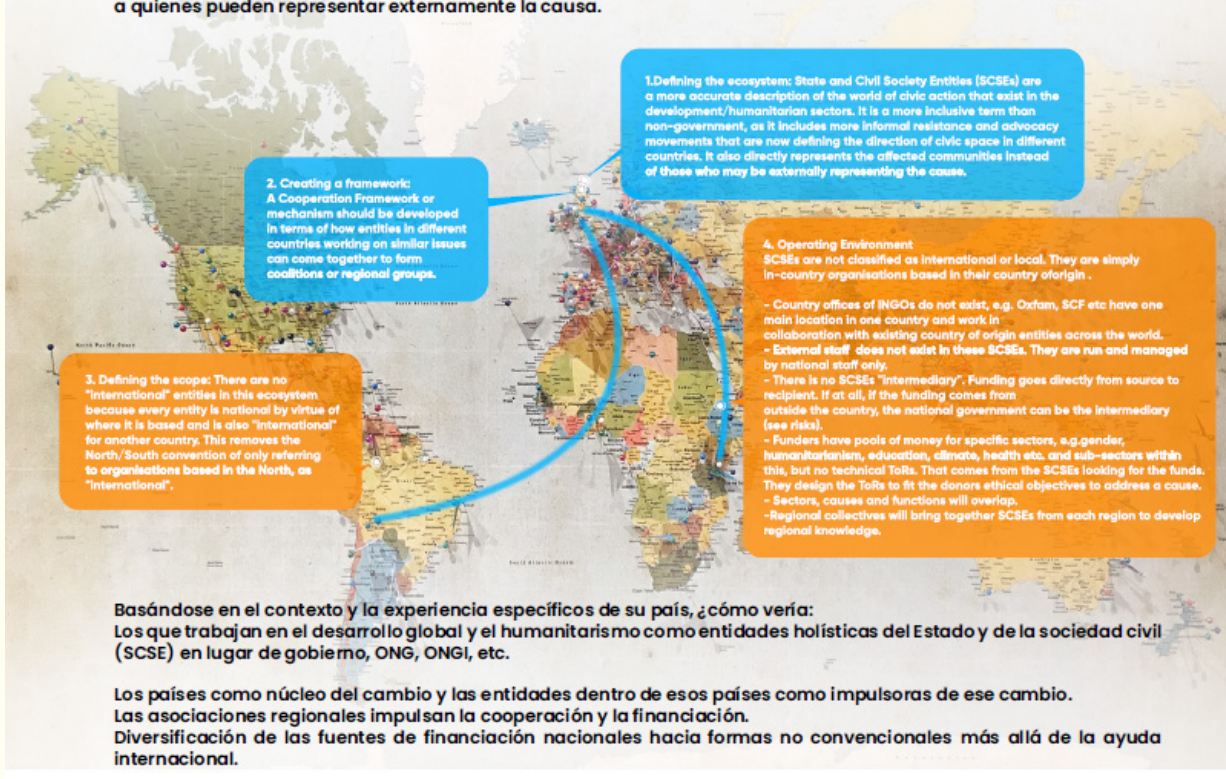
Crear espacios donde comunidades diversas puedan contribuir al establecimiento de agendas para la acción feminista y sobre el desarrollo.

The Dev Hub
(Reino Unido)

Lecciones del activismo feminista para la labor contra el racismo y a favor de la descolonización.

Soñamos con un mundo en el que no haya entidades "internacionales" en este ecosistema porque cada entidad es nacional en virtud del lugar donde tiene su sede y también es "internacional" para otro país. Esto elimina la convención Norte/Sur de referirse sólo a las organizaciones con sede en el Norte como "internacionales".

Las Entidades Estatales y de la Sociedad Civil (EESC) son una descripción más exacta del mundo de la acción cívica que existe en los sectores del desarrollo. También representa directamente a las comunidades afectadas en lugar de a quienes pueden representar externamente la causa.



Basándose en el contexto y la experiencia específicos de su país, ¿cómo vería:
Los que trabajan en el desarrollo global y el humanitarismo como entidades holísticas del Estado y de la sociedad civil (SCSE) en lugar de gobierno, ONG, ONGI, etc.

Los países como núcleo del cambio y las entidades dentro de esos países como impulsoras de ese cambio.
Las asociaciones regionales impulsan la cooperación y la financiación.
Diversificación de las fuentes de financiación nacionales hacia formas no convencionales más allá de la ayuda internacional.

Themrise Khan (Pakistán)

Reimaginar el panorama del desarrollo global al eliminar los límites convencionales que definen a la acción cívica.



thubutuafrika.org

Nuestros recursos locales construyeron un aseo escolar para niñas.

Cualquier progreso que haya en la vida, no se consigue adaptándose, ¡sino atreviéndose!

Who we are: La palabra swahili "Thubutu" significa "atreverse". ¡Atrévete a ser tu propio cambio! TAI es una organización sin ánimo de lucro que quiere ver a las comunidades locales florecer y atreverse a tomar el futuro en sus propias manos. En TAI tratamos de apreciar y desarrollar lo que Tanzania puede hacer por el desarrollo de sus propias comunidades y de África en su conjunto.

TAAF es el negocio social de TAI que tiene como objetivo sostener las operaciones de TAI.

El trabajo comunitario que realizamos

- Salud
- Educación
- Concienciación sobre derechos
- Capacitación económica
- Conservación del medio ambiente

SIEMA YA NDANI YA UZAZI
WA M WATNAMIKE

En riu



Thubutu Africa Initiatives (Tanzania)

Atreverse a trabajar de otra manera: La [filantropía comunitaria](#) de Tanzania en acción.

¿CUÁL ES EL FUTURO DE LAS ONGI?

Visit our webpage for more information about TIME, including the new Working Out Loud learning collection of resources and reflections.



OBJETIVO

TIME es una iniciativa basada en la colaboración que busca explorar cómo las ONGI internacionales de SDR (Salud y Derechos Sexuales y Reproductivos) pueden y deben repensar su forma de operar y contribuir al desarrollo equitativo.

METODOLOGÍA

Nos planteamos la pregunta **“¿Cuál es la dinámica actual de las relaciones entre las ONGI internacionales de SDR y las organizaciones de cooperación que trabajan en el África subsahariana?”**. Las respuestas nos indicaron que las ONGI deben cambiar.

En respuesta 18 ONGI de la SRAR se reunieron en tres grupos de trabajo para llevar a cabo un proceso de introspección. Reconociendo que el cambio es necesario en múltiples niveles, desarrollamos un modelo de cambio que fue diseñado para abordar cuestiones difíciles en el espacio de las ONGI a través de múltiples niveles: el individuo, la organización y en todo el sector- para ayudar a impulsar los debates sobre cómo deben evolucionar las ONGI.



CAMBIO DE SECTOR

Las ONGI internacionales de SDR necesitan una visión del papel que deben desempeñar en el avance del campo de la SDR para ser más equitativas, resilientes y responsables.

CAMBIO ORGANIZATIVO

Las ONGI internacionales de SDR necesitan una hoja de ruta multidimensional y adaptable que proporcione orientación y dirección a las organizaciones que buscan transformar su forma de trabajar para lograr una mayor equidad.

CAMBIO INDIVIDUAL

Los líderes y profesionales de las ONGI internacionales de SDR necesitan un lenguaje común para poder discutir y debatir sobre los conceptos centrales de why y cómo deben cambiar para lograr una mayor equidad.

COMPRENDER LA DIVISIÓN ENTRE ONGI Y COSUDE

¿Cuáles son los rasgos definitorios de las relaciones y la dinámica de poder entre las ONGI y las OSC en la actualidad?

Al preguntar a 50, los encuestados compartieron puntos de vista matizados sobre el papel de las ONGI, detallando sentimientos tanto positivos como negativos.

- Falta de confianza
- Tokenismo
- Injusticia lingüística
- Competencia matsana
- Acceso a los fondos

REIMAGINAR LA ONGI

¿Cómo cambiarán las funciones de las ONGI en el sector de la SDR?

Las funciones que se indican a continuación seguirán siendo necesarias, pero la naturaleza de lo que se hace y quién lo hace cambiará con el tiempo. Facilitar el cambio entre las ONGI y las OSC exigirá una coordinación, colaboración y alineación deliberadas.



¿Qué significa esto para el funcionamiento de las ONGI?

Como parte de su cambio operativo, cada ONGI necesita evaluar estas cinco áreas clave: ¿Son equitativas sus estructuras, políticas y prácticas? ¿Resilientes? ¿Son responsables?



¿Qué significa esto para la transformación de las ONGI?

Los cambios en las funciones requerirán cambios en los modelos operativos. Cada ONGI tendrá que tomar la decisión adecuada para sí misma.



LECCIONES APRENDIDAS

- Proceso frente a resultado**: El proceso es el proyecto. La acción colectiva requiere comprensión colectiva.
- Introspección vs. Acción**: Es necesario encontrar el equilibrio entre introspección y acción.
- Inclusión frente a exclusión**: Quién está en la mesa y cuál debería estar en la mesa sigue siendo una lucha.
- Velocidad frente a deliberación**: Todo lleva más tiempo y recursos de lo que se piensa.

¿QUÉ SIGUE?

El siguiente paso es volver a nuestros socios y financiadores de las OSC e iniciar un diálogo proactivo sobre si estos cambios trasladarán de hecho el poder a las entidades locales, garantizando al mismo tiempo que los modelos operativos de las ONGI sean pertinentes, sostenibles y legítimos. Esperamos que, a su vez, esto conduzca a un proceso de transformación de todo el sector que esté bien dotado de recursos y que permita una acción práctica para cambiar el poder, la agencia y la propiedad.

- REFORMAS ESTRUCTURALES**: Las reformas de las ONGI requieren apoyo financiero, probablemente de fuentes filantrópicas. Esto debe ir acompañado de recursos para que las OSC aumenten su capacidad, creando así un sistema hidráulico que permita a las ONGI transferir eficazmente funciones y responsabilidades a las OSC.
- COMPROMISO DE LAS OSC**: Necesitamos un proceso planificado para la participación y el perfeccionamiento de todos los resultados de los grupos de trabajo a través de un proceso de consulta global. Los diálogos regionales y nacionales también entre las ONGI y las OSC.
- INCIDENCIA COLECTIVA**: La defensa colectiva es necesaria para abordar la evolución del entorno. (1) Enfoque elevado de la oposición. (2) Compromiso de los donantes en materia de OJD y financiación. (3) Defensa global de la DHSR dentro de agendas de desarrollo más amplias.
- IMPPLICACIÓN DE LAS ORGANIZACIONES**: Las organizaciones deben formar parte del proceso, tanto dentro de las agencias como entre ellas, para apoyar el cambio en todo el sector. Esta conversación debe ir más allá de la dirección ejecutiva y dirigirse a la dirección de la organización.

CON AGRADECIMIENTO A LAS ORGANIZACIONES DEL GRUPO DE TRABAJO:

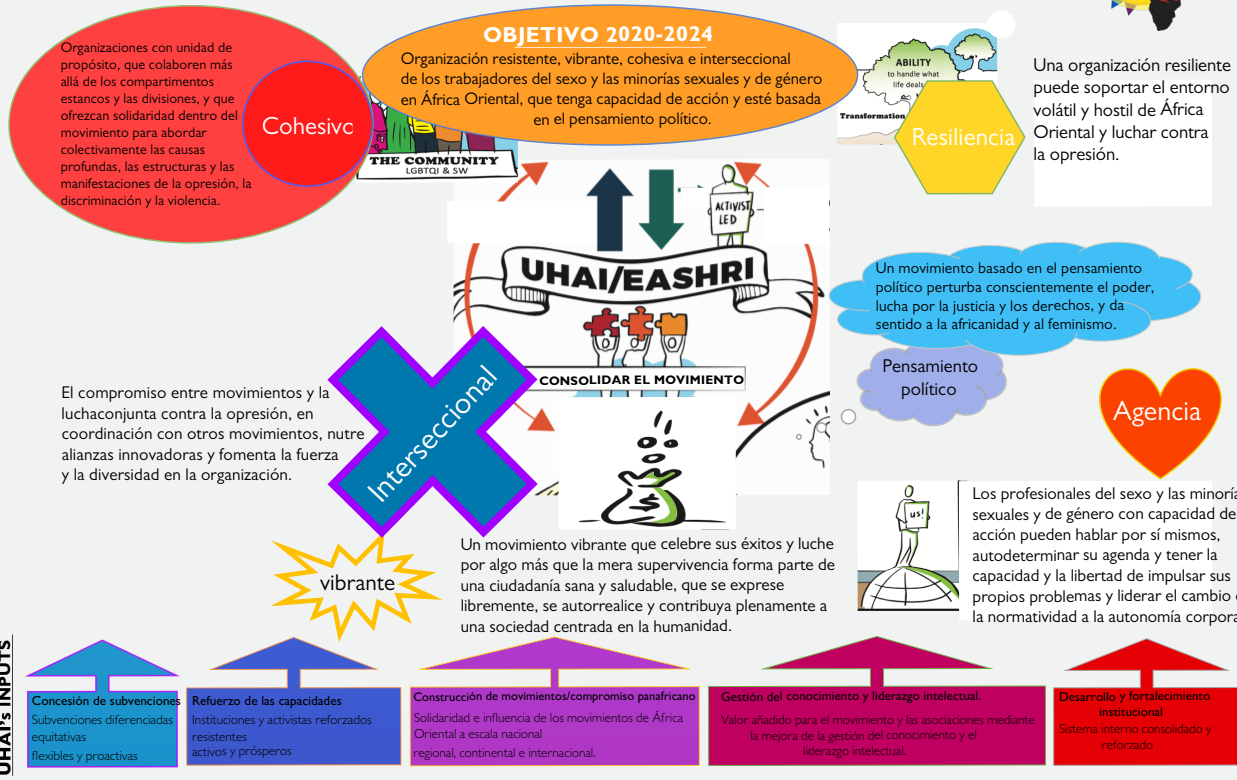


Transforming INGOs Models for Equity - TIME (Global)

Cuestionar el papel de las ONGI internacionales en el desarrollo futuro y los pasos necesarios para que el sector sea incluyente y con equilibrio de poder.

TEORÍA DEL CAMBIO

En la UHAI creemos que para lograr la igualdad, la dignidad y la justicia para las minorías sexuales y de género y para los trabajadores del sexo en África Oriental, necesitamos organizaciones resistentes, vibrantes, cohesivas e interseccionales, que tengan capacidad de acción y que estén basadas en el pensamiento político.



UHAI EASHRI (África del Este)

Alterar el statu quo que preserva la exclusión social de personas que siempre han sido silenciosas.

CÓMO PODEMOS USAR EL CUIDADO COMO BASE Y BAILAR NUESTRA REVOLUCIÓN

Un informe que destaca las perspectivas de personas activistas y defensoras de todo el mundo sobre el cuidado, la justicia curativa y la protección.



Liderado por



rootingcare.org

Urgent Action Fund (América Latina y el Caribe)

[Perspectivas de activistas](#)
sobre los cuidados, la
justicia sanadora y la
protección.

Codiseñando una comunidad virtual #ShiftThePower

feminista, antirracista, des-colonial, accesible e incluyente de LGBTQIA+ y con una óptica interseccional

Un tercer espacio para el movimiento de #ShiftThePower

Un tercer espacio para el movimiento de #ShiftThePower. Los terceros espacios son lugares fuera de casa y del trabajo a los que se acude para estar en comunidad con los demás.

Hoy en día los terceros lugares suelen ser comunidades en línea. Nuestro movimiento necesita este espacio para conectarse, apoyarse y generar impulso para el cambio de los sistemas.



Nuestra frustración — El ecosistema del movimiento existe en silos



Existe un vasto ecosistema de redes, organizaciones y personas inspiradoras que impulsan nuestro movimiento para cambiar el poder en favor de un sector no lucrativo justo y equitativo.

En nuestro compromiso con esos espacios, hemos descubierto que existen en silos. Queremos añadir valor a su trabajo tendiendo puentes entre ellos y proporcionándoles un sentido de comunidad.

Nuestra visión — Construir puentes y comunidad

Convertirse en el Tercer Espacio del movimiento para cambiar el poder, rompiendo silos y tendiendo puentes. Imaginamos que este espacio



- se convierta en la comunidad en línea de referencia que proporcione apoyo, redes y recursos para las personas del movimiento
- centre a nuestros miembros procedentes de grupos históricamente marginados
- permita a los miembros interactuar de forma sincrónica y asincrónica en varios idiomas y de prioridad a la accesibilidad

Nuestro proceso — Enfoque de diseño conjunto y Community Canvas

Cronograma

Se reúne el equipo cofundador

Junio 2023

Reflexión sobre nuestros valores y los agujeros del ecosistema

Junio–Noviembre 2023

Cartografía y participación de los agentes

Nov–Diciembre 2023

Diseño mediante el lienzo comunitario

Diciembre 2023 – Principios 2024

Lanzamiento piloto

Mediados de 2024

Adaptar y mantener

Utilizamos la metodología del codiseño y el marco del lienzo comunitario para poner en práctica nuestros valores:

- **feminista**
- **antirracista**
- **descolonial**
- **accesible**
- **LGBTQIA+ inclusivo**

co-design process

El codiseño es diseño, no por sus principios; compartir el poder, priorizar las relaciones, utilizar medios participativos

El lienzo comunitario es un marco que ayuda a construir comunidades más fuertes

Nuestro reto: Luchar por una verdadera inclusión

- ¿Cómo podemos centrarnos realmente en las personas históricamente marginadas?
- ¿Cómo podemos implicar directamente a las comunidades a las que sirve el sector mundial sin ánimo de lucro?
- ¿Cómo podemos asegurarnos de contar con una cartografía completa e inclusiva del ecosistema del movimiento?

¿Quiénes somos?

Anantia Peralta
Jaime Oscar M. Salazar
Ricardo Fal-Dutra Santos
Mahrukh Maya Hasan
Estelle Bougna Fomeju
Sara Banyadi
Anat Cassuto

¿Ven a compartir tu visión de una comunidad de poder cambiante!

Escanee el código QR para encontrar más información (y mantenerse al día!)

FR Téléchargez l'affiche en français à l'aide du code QR

ES Descargue el cartel en español mediante el código QR

Referencias:
<https://www.beyondstickynotes.com/what-is-codesign>
<https://community-canvas.org/>

Virtual Community of Practice to Shift Power (Global)

Comunidades en IÃnea para conectar y apoyar el cambio.

Co-diseñar la colaboración

Una red mundial de académicas y creadoras de cambio explora formas de #ShiftThePower en el sector del desarrollo de la mujer

1 Proyecto

World Pulse es una red social sin ánimo de lucro de mujeres y aliados de más de 200 países y territorios. World Pulse alberga una plataforma en línea donde mujeres líderes de todo el mundo comparten historias, intercambian recursos y se conectan con otras. Este póster destaca los pasos iniciales de un proyecto más amplio #ShiftThePower que pretende descolonizar y reimaginar las prácticas organizativas en el sector del desarrollo de las mujeres. El proceso inicial de co-diseño de este proyecto ha implicado la organización y el establecimiento del Grupo de Investigación y Evaluación (REG), una junta de investigación comunitaria de 9 miembros de World Pulse para colaborar activamente y dirigir la investigación de manera que se lleve a cabo con ellos y no sobre/para ellos.

2 Proceso de diseño conjunto



2021-2022

2023

2024 y más allá

3 Invitación a la colaboración

Tu intención de REG no es solo que World Pulse rinda cuentas de sus directrices y valores éticos, que fueron impulsados por la comunidad, sino también asegurarse de que haya oportunidades para que la comunidad ejerza la toma de decisiones y el liderazgo en lo que respecta a la investigación y la evaluación", afirma la Dra. Jasmine R. Lineberry, que dirige Seguimiento, Evaluación y Aprendizaje en World Pulse y es miembro asesor de REG.



Le invitamos a participar. Póngase en contacto con nosotros si está interesado en darnos su opinión, participar en la investigación o colaborar en este proyecto.

Envíenos un correo electrónico para charlar sobre #ShiftThePower: Meghana.Rawat@uvu.edu

"Formar parte del REG no es solo mi manera de retribuir a la comunidad de World Pulse todo el apoyo que me ha brindado en las buenas y en las malas, sino que también es una vía para aprender sobre facetas de la investigación de amigos y colegas inmensamente brillantes sobre cómo podemos llevar a cabo la investigación de manera ética", dice Rasika Sundaram, miembro votante de la India.

Para más información sobre investigación y evaluación en World Pulse, póngase en contacto con research@worldpulse.org

Pulso Mundial. (2023, 31 de agosto). World Pulse lanza el Grupo de Investigación y Evaluación para garantizar prácticas de investigación éticas e inclusivas <https://impact.worldpulse.org/newsroom/World-Pulse-Launches-Research-and-Evaluation-Group-to-Ensure-Ethical-and-Inclusive-Research-Practices>

World Pulse's Research and Evaluation Group (Global)

Desarrollo de [marcos éticos de investigación](#) que resuenen con las comunidades participantes y a favor de ellas.



**#Shift
The
Power**
A Global Summit
5-7 December 2023, Bogotá